

Centre socio-culturel

FOSSE



# CONTRAT DE PROJET

## 2018 / 2021

### *Quartier Halles - Tribunal*

Centre Socio-Culturel

FOSSE

des Treize

6 rue Finkmatt- Strasbourg | 0388143640 | [www.cscf13.org](http://www.cscf13.org)

## **SOMMAIRE**

<b>PREAMBULE</b>	<b>p 3</b>
<b>I EVALUATION 2012-2017</b>	<b>p 4</b>
<b>II LE TERRITOIRE</b>	<b>p 19</b>
<b>LES PARTENAIRES EXISTANTS</b>	<b>p 23</b>
<b>LES DISPOSITIFS PUBLICS</b>	<b>p 27</b>
<b>REGARD CROISÉ SUR LE TERRITOIRE</b>	<b>p 30</b>
<b>III LE PROJET</b>	<b>p 33</b>
<b>LES ETAPES D'ELABORATION DU PROJET</b>	<b>p 33</b>
<b>LES BESOINS</b>	<b>p 34</b>
<b>LES AXES</b>	<b>p 34</b>
<b>IV FONCTIONNEMENT DE LA VIE DU CENTRE</b>	<b>p 38</b>
<b>FICHE SIGNALETIQUE CENTRE SOCIAL</b>	<b>p 48</b>

### Annexes :

Synthèse questionnaire habitants

Organigramme

Plan locaux CSC

# **PREAMBULE**

## **Ne jamais perdre de vue le sens même de nos missions**

Tous les 4 ans nous nous attelons à revisiter le projet associatif, l'évaluer, le mettre en discussion avec les habitants, les adhérents, les partenaires. Cet exercice, auquel peu d'organisations sont soumises à un tel rythme, est à la fois contraignant et vivifiant.

Il est contraignant, car il met les équipes sous la pression du « temps court » alors que la plupart de leurs actions se déploient dans le « temps long ». Education, intégration, tissage de liens sociaux, accompagnement des personnes et des groupes etc. requièrent d'être inscrits dans la durée, loin du résultat immédiat et de l'évaluation à court terme.

Accompagner des mutations sociales profondes, tout en étant au contact des réalités quotidiennes, demande aux centres sociaux de savoir conjuguer réactivité et prospective.

Il est vivifiant car il permet des rencontres, débats, interrogations, ajustements, et qu'il offre à chaque centre l'occasion de se faire bousculer et de s'ancrer dans « la vie vraie des habitants ». Il ouvre, aux équipes professionnelles et bénévoles, un espace propice pour s'accorder sur les valeurs qui guident leurs actions et fixer des objectifs à ces dernières, de revoir leurs façons d'agir.

Le contrat de projet qui suit, étendu sur la période 2018/2022, est le fruit d'un travail, qui a rassemblé bénévoles, salariés, partenaires et habitants. Il est construit à partir des éléments de synthèse

- De l'évaluation du projet 2012/2017
- Du diagnostic de territoire
- De l'état des lieux interne du CSC

Ce nouveau contrat de projet entend s'inscrire dans les missions attribuées aux CSC par la CNAF, soit être :

1. Un équipement de quartier à vocation sociale globale
2. Un équipement à vocation familiale et pluri-générationnelle
3. Un lieu d'animation de la vie sociale
4. Un lieu d'interventions sociales concertées et novatrices

Il s'inscrit logiquement dans la continuité du contrat de projet précédent.

Sont intégrés dans le bilan le Multi Accueil, secteur intervenant dans l'accompagnement aux parents et la continuité éducative, ainsi que le secteur culturel et le restaurant, secteurs supports non négligeables dans la mise en œuvre des axes. D'où l'importance pour le CSC de les prendre en compte dans le bilan et la déclinaison du projet, qui représente le projet associatif de la structure pour les 4 années à venir.

Nous tenons aussi à rappeler, que durant ces deux dernières années, l'équipe et les bénévoles du CSC ont été fortement mobilisés, par l'étude sur un déploiement éventuel sur le quartier gare et la fusion avec l'association Porte Ouverte.

# I. EVALUATION DU PROJET 2012-2017

**AXE 1 : Fédérer les habitants autour d'enjeux forts et partagés,**  
notamment en ce qui concerne le cadre de vie, l'éducation et le lien social

	Objectifs	Exemples de Projets
ACF	<ul style="list-style-type: none"> <li>- Mobiliser les familles autour d'enjeux forts</li> <li>- Donner les moyens aux familles fragilisés de se mobiliser</li> </ul>	<ul style="list-style-type: none"> <li>- Mise en place du Papotin des parents</li> <li>- Participation aux Familiades</li> <li>- Création du groupe « cuisine futée » autour des enjeux économiques et de santé</li> <li>- Intégrer la dimension familiale dans chaque événement du CSC</li> </ul>
Enfance/Jeunesse/petite enfance	<ul style="list-style-type: none"> <li>- Identifier les demandes et attentes des familles</li> </ul>	<ul style="list-style-type: none"> <li>- Mobilisation dans les projets parcours de justice, réflexion sur l'aménagement du quartier et la citoyenneté</li> <li>- Actions intergénérationnelles en partenariat avec l'ABRAPA, les seniors du quartier....</li> </ul>
Animation Globale/Vie de quartier	<ul style="list-style-type: none"> <li>- Mobiliser les habitants sur les chantiers en cours ou à venir</li> <li>- Développer des projets écocitoyens en lien avec les associations du quartier et dans l'esprit du mieux vivre ensemble</li> </ul>	<ul style="list-style-type: none"> <li>- Participation et contribution dans le cadre du réaménagement de la place St Léon</li> <li>- Accompagnement à la création et soutien à la vie associative du quartier (envie de quartier, Femmes de talents)</li> <li>- Mobilisation des potentiels du quartier, pour la mise en œuvre d'un temps fort annuel tel que le « le Faubourg des créateurs »</li> <li>- Développement de partenariat avec des acteurs locaux (Envie d'Agir, la paroisse st Pierre le jeune, le CIARUS, le foyer Adoma, Petits frères des pauvres)</li> <li>- Réflexion et création d'un projet senior, pour favoriser leur participation et implication dans le quartier</li> <li>- Dynamique du quartier autour du Festival « Venez c'est tout vert ! » en 2014</li> <li>- Soutien au projet du Jardin partagé quartier Gare</li> <li>- Aide à la création du projet de l'Accorderie</li> </ul>
<b>SECTEURS TRANSVERSAUX</b>		
Secteur culturel		<ul style="list-style-type: none"> <li>- Mise en place de stages de découvertes, de représentations de spectacles et d'évènements, ouverts aux habitants du quartier</li> </ul>

➤ **La dynamisation du lien social à travers des actions, projets, événements**

Dans le projet porté par les CSC et dans les valeurs de l'éducation populaire, la mixité sociale est un axe fort. C'est en ce sens que les projets suivants ont été construits et portés.

- Les Familiades : ce rassemblement inter centres existe depuis 2011.  
Au sein du CSC, cette action est proposée prioritairement à des familles à faibles revenus et / ou très impliquées dans la vie du CSC. C'est une façon pour nous de mixer les publics qui vivent les animations en équipe.  
En 4 éditions 32 familles ont participé aux Familiades. 6 d'entre elles, en ont fait un rendez-vous régulier et incontournable.
- Les sorties familiales : Sur la période du contrat de projet, 12 sorties familiales ont été proposées. A dominance culturelle ou nature, ces temps familiaux ont rassemblé les parents et leurs enfants et différentes familles du quartier. Dès le début, nous avons axé ces sorties sur la dimension intergénérationnelle, d'où la présence de seniors et d'adultes isolés en plus des familles avec enfants. Les châteaux du Haut-Koenigsbourg et du Fleckenstein, la forêt d'Offenbourg, l'écomusée d'Alsace, le Mont Saint-Odile, le parc de réintroduction des loutres, le parc des loups.... ont figuré au programme. Un forfait famille a été créé permettant ainsi aux familles avec plusieurs enfants de participer sans que le coût soit un frein.
- Le séjour familial de proximité : pendant près de dix ans, le CSC a proposé des séjours familiaux financés par le dispositif VACAF. Ce projet a été arrêté en 2011, car il nous semblait que les objectifs n'étaient pas réellement atteints. Régulièrement les familles nous interpellaient pour que des séjours soient à nouveau proposés. En octobre 2016, a été mis en place, un séjour de proximité intergénérationnel ouvert aux seniors et familles du quartier. Nous avons fait le choix de constituer un groupe avec des personnes identifiées et impliquées dans d'autres projets du CSC, ceci pour lutter notamment contre l'aspect consumériste que nous avons pu trouver dans certaines éditions du projet VACAF.  
La destination, le choix du type d'hébergement et le programme d'activités a été défini avec le groupe lors de réunions mensuelles. L'essentiel du séjour était tourné vers des sorties et randonnées dans la forêt voisine. Dans un souci de diversification, nous avons souhaité proposer également des sorties à visée éducative et / ou culturelle. Les familles ont ainsi participé à des actions d'autofinancement qui ont permis de couvrir une partie du prix de ces sorties payantes (musée Oberlin, confiserie, confiserie...). 38 personnes dont 18 adultes et 20 enfants ont participé au séjour. Le groupe était très diversifié dans sa composition : seniors et familles. 2 familles étaient issues des cours de français, dont 4 adultes. Pour eux, s'ils avaient peur que la barrière de la langue soit un frein à la communication avec le reste du groupe, l'intégration dans le grand groupe s'est faite sans grande difficulté. Le séjour a été soutenu par la CAF.
- Le groupe cuisine futée : mis en place en avril 2012, cet atelier, axé sur la prévention de la santé, s'articule autour de la cuisine économique et de saison. Il a rassemblé surtout des seniors au démarrage. En septembre 2012, à la faveur de la présence d'une stagiaire master FLE, place est donnée à des apprenants issus des cours de français. Les apprenants sont systématiquement accompagnés par la stagiaire ou d'une formatrice bénévole. Si au début de petits groupes sont apparus dans le grand groupe, rapidement l'alchimie s'est faite entre les différents participants pour obtenir un groupe soudé. Les apprenants, leur vie évoluant, ont pris des chemins différents et le groupe s'est renouvelé pour accueillir des mères de famille et des personnes isolées. En 2014, le groupe émet le



souhait de partager les recettes apprises avec le grand public. L'idée d'un livre de recettes, fait son chemin. A la rentrée 2014, une dizaine de participants sont volontaires pour intégrer le comité de pilotage en charge de la réalisation d'un livre de recettes. Un graphiste et une photographe sont également sollicités. Le copil se rencontre mensuellement et est animé par la référente familles. Les décisions du contenu et la validation finale appartiennent au copil. Le livre de recettes « Cuisiner sain, cuisiner malin, recettes d'un groupe formidable » est édité en juin 2014 à 500 exemplaires. Il est présenté au public lors de l'inauguration du festival « Entrez c'est tout vert ! ». Pour de nombreux participants, il fut un cadeau de Noël personnalisé tout trouvé ! Ce projet a bénéficié pendant 3 années consécutives du soutien de l'Agence Régionale de Santé (ARS).

- Le projet action socio linguistique : les cours de français sont proposés dès mars 1999 à un petit groupe de femmes turques qui souhaitent acquérir les bases de la langue de Molière, d'abord pour aider leurs enfants à faire leurs devoirs, ensuite pour sortir de chez elles et rencontrer d'autres femmes. Rapidement les demandes ont afflué et les groupes se sont étoffés. Aujourd'hui se sont plus de 120 personnes, hommes et femmes, qui participent aux cours chaque année. Le profil et l'origine géographique des migrants a considérablement changé. Si au départ un seul groupe multi niveaux est proposé, en 2017 ce sont 7 niveaux qui accueillent les apprenants. Nous avons également ouvert des cours de conversation ou des ateliers d'écriture pour compléter et approfondir l'enseignement. Les ateliers sont animés par une équipe de formateurs bénévoles sous la coordination pédagogique d'une formatrice salariée. Les bénévoles ont la possibilité de se former au centre de ressources CRAPT CAARLI. La plupart de nos bénévoles se saisissent de cette opportunité notamment pour les apports techniques mais surtout pour l'échange de pratique qu'ils y trouvent. En 4 ans, 3 formatrices se sont succédées et nous avons eu plus de 32 bénévoles différents. Généralement orientés par l'association France Bénévolat, la plupart habitent le quartier et certains d'entre eux font partie de l'équipe depuis 10 ans. 3 bénévoles ont intégré le Conseil d'Administration du CSC. Le projet global est coordonné par la référente familles depuis janvier 2012 avec la mission d'en faire profiter les parents. Qui dit familles, dit enfants et surtout jeunes enfants. Dès la rentrée de 2012, nous sommes confrontés à une affluence de demandes de garde au multi accueil. Jusque-là 5 places leur étaient réservées. Nous en proposons 10, soit 5 dans chaque unité de vie. A la rentrée 2013, les familles qui ne sont pas allocataires CAF ne peuvent pas accéder au multi accueil. Jusqu'en 2016, nous avons peu de familles non allocataires, celles qui souhaitent s'inscrire sont orientées vers des structures comme « la Cour enchantée » de l'association Parenchancement ou « le Ptit Home à l'Etage ». En 2016, suite à un partenariat noué avec les associations « Entraide le Relais » et « Horizon Amitié », nous avons une demande d'inscription pour une dizaine de familles non régularisées administrativement et donc non allocataires. Elles n'ont donc pas accès au multi accueil. Face aux demandes, confrontées aux valeurs d'ouverture à tous portées par les CSC, l'équipe du multi accueil et la référente famille réfléchissent à un projet pour faciliter l'accès au cours des parents et un temps de garde pour ces enfants. Avec le recrutement d'une assistante maternelle bénévole et un service civique, l'équipe peut mettre en place un espace d'accueil spécifique à ce public, adossé à notre propre structure, pour une expérimentation de 6 mois. Entre temps, nous rencontrons le service petite enfance et la Ville de Strasbourg et la référente migration de la CAF. Ils nous informent que ces familles bénéficient désormais des droits d'allocataires, nous pouvons donc dès la prochaine rentrée scolaire intégrer ces familles dans le dispositif général, avec toutefois une attention particulière, notamment au moment de la séparation et de l'adaptation.
- Le groupe Femmes de talents : C'est en 2001, suite au constat de solitude évoqué par plusieurs femmes rencontrées lors d'entretiens individuels qu'est né le groupe Femme de talents. Il a pour objet la transmission familiale à travers un projet artistique « Dans la famille du quartier, je demande... » Le projet trouve rapidement son public et le groupe s'enrichit de mois en mois jusqu'à accueillir une vingtaine de femmes d'âges et de

cultures différents. Le groupe a participé successivement à plusieurs projets à dominance culturelle : poterie, création de bijoux ethniques, pièces de théâtre, ... En 2012, le groupe prend son indépendance et se constitue en association, accompagnée par la responsable de la Vie de quartier. Son siège est au CSC et de nombreuses actions de partenariat continuent de nous enrichir mutuellement.

### ➤ **L'animation de la vie de quartier**

Animer la vie de quartier : voilà un moyen de dynamiser les liens sociaux et de cultiver les relations de voisinage. C'est l'une des grandes orientations du secteur Vie de quartier.

De ce point de vue, le festival « **Venez, c'est tout vert !** » organisé en Juin 2014 dans le parc du Palais du Rhin a indéniablement marqué un tournant, et une apogée. Il restera d'ailleurs inscrit en tant que tel dans les mémoires. Cet événement a touché un public large et diversifié et porteur d'un message et de valeurs allant bien au-delà de la simple convivialité et du plaisir d'être ensemble. Il a notamment permis d'affirmer notre engagement dans le domaine de l'écocitoyenneté.

Par la suite, le rythme des animations de quartier s'est quelque peu ralenti à partir de 2015. Plusieurs explications à cela : le démarrage du chantier du Tribunal impactant un des rares lieux où nous pouvions organiser des manifestations, les contraintes sécuritaires liées aux attentats de 2015, mais aussi le manque de moyens financiers.

Cela dit, la dynamisation du lien social à travers l'animation de la vie de quartier s'est poursuivie, mais sous des formes renouvelées.

- Ainsi le Faubourg des Créateurs, qui a mis en avant les artistes et artisans du quartier a donné un souffle nouveau à la vie de quartier en s'imposant à partir de 2014 comme un nouveau temps fort.
- Autre facteur de renouvellement : le lancement du projet Seniors. De fait, les nouvelles activités proposées dans le cadre de ce projet répondent pleinement à cet objectif de dynamisation du lien social, permettant de prévenir l'isolement des personnes âgées et de leur permettre de retrouver « une place » dans leur quartier. Des projets en lien avec le pôle éducatif du CSC ont aussi vu le jour, permettant la rencontre entre les générations.

### ➤ **L'amélioration du cadre de vie**

Cette orientation s'articule autour de deux axes : sensibiliser les familles à un mode de consommation responsable et développer des projets écocitoyens à l'échelle du quartier dans un esprit de mieux vivre ensemble.

Concernant le premier axe, le festival a été là encore un moment privilégié pour faire découvrir au public toutes sortes d'initiatives qui, chacune dans leur domaine, concourent à préserver les ressources de la planète et la biodiversité et à éviter le gaspillage sous toutes ses formes. Nous en avons aussi tiré des leçons et revu notre manière de fonctionner/consommer.

Concernant le second axe, le principal enjeu qui nous occupe est la question du réaménagement des abords du Tribunal et de l'église catholique Saint Pierre le Jeune, à l'issue du chantier. Cette question est revenue sur le devant de la scène en 2016, quand la Ville a lancé la concertation sur ce sujet (réunions publiques ouvertes à tous les habitants, Ateliers Territoriaux de Partenaires – ATP – avec les acteurs constitués du quartier, travaux du Conseil de Quartier, interviews des passants, etc.). Cela a été l'occasion de réactiver notre partenariat avec le collectif Envie de Quartier. Nous pesons de tout notre poids dans cette concertation, car l'enjeu est de taille. Il s'agit de faire de cet espace un véritable lieu de rencontre et de convivialité, tout en respectant les usages et les contraintes des riverains.

### ➤ **Le partenariat entre les acteurs locaux**

Au départ en 2013, le partenariat avec les acteurs locaux (en dehors de la Ville) se limitait principalement aux deux associations d'habitants, animées par des bénévoles : l'Association

du Quartier Halles-Tribunal (AQHT) et le collectif Envie de Quartier. S'y ajoutaient ponctuellement la paroisse catholique St Pierre le Jeune et le CIARUS.

Parmi ces acteurs, le poids du CSC était prépondérant (compétences en montage de projets, personnel salarié, moyens matériels, logistiques et financiers) et le partenariat assez déséquilibré. Les initiatives émanaient quasi-systématiquement du CSC, les partenaires se contentant généralement de suivre, a minima.

Là encore, 2014 a été un tournant. Le Festival a certes été impulsé et porté par le CSC. Mais en anticipant suffisamment et en impliquant dès l'automne 2013 les associations pressenties dans la construction du projet, le CSC a su en faire de véritables partenaires, acteurs à part entière. Et ce d'autant plus que ce partenariat reposait sur un intérêt mutuel et un besoin réciproque, les compétences des uns et des autres étant complémentaires. Toujours est-il que le festival de 2014 a élargi considérablement le réseau de partenaires du CSC.

Le Faubourg des Créateurs a contribué également à diversifier notre réseau de partenaires à l'échelle du quartier, quoique dans une moindre mesure. Mais surtout ce projet représente un tournant en ce sens où il marque un renversement : c'est la première fois qu'un projet de cette ampleur naît à l'initiative de deux artistes habitant le quartier. Elles sont simplement venues un beau jour solliciter le CSC pour voir comment elles pourraient se faire mieux connaître et reconnaître des habitants du quartier. C'est ainsi qu'a émergé l'idée de ce projet... et qu'il s'est concrétisé en 3-4 mois. Le Faubourg des Créateurs nous a ainsi permis d'expérimenter une nouvelle manière de travailler avec les acteurs du quartier. Ce n'est plus le CSC qui impulse systématiquement les actions, mais les habitants (ou les associations, ou les commerçants) qui prennent l'initiative de solliciter le CSC. Dès lors, on est dans un vrai travail collaboratif où chacun coopère sur un pied d'égalité et coconstruit pleinement le projet.

Enfin le projet Seniors a lui aussi dynamisé et élargi notre réseau de partenaires, qu'ils soient associatifs (ADOMA, les Petits Frères des Pauvres, en particulier) ou institutionnels (Service Soutien à l'Autonomie de la Ville de Strasbourg, CARSAT notamment).

### ➤ **De la mobilisation à la participation des habitants**

Si le développement des acteurs locaux et un axe qui a été bien développé, il faut encore renforcer notre stratégie pour mobiliser les habitants, favoriser et valoriser ceux qui s'engagent à nos côtés : les bénévoles.

Si un comité d'animation a été mis en place pour les seniors, une place est faite aux habitants dans les groupes projets des événements. Néanmoins des instances pourraient encore voir le jour, notamment au regard du dynamisme de certains commerçants sur le quartier.

Concernant les habitants, leur participation ne doit pas forcément passer par une instance dédiée, tout un chacun peut venir proposer son projet, individuel ou collectif. Mais pour cela, il est aussi nécessaire que le CSC s'ouvre davantage à l'extérieur et aille régulièrement à la rencontre des habitants.

Le CSC a toujours bénéficié d'un nombre de bénévoles importants d'année en année, que ce soit pour le CLAS, les actions sociolinguistiques, les cours pour les seniors, les événements,.....



**AXE 2 : Accompagner les familles dans leur fonction parentale**  
en inscrivant notre démarche dans une logique de co éducation , par le biais  
d'actions collectives et d'accompagnements individuels

	Objectifs	Exemples de Projets
ACF	<ul style="list-style-type: none"> <li>- Favoriser l'accès de toutes les familles vers les activités de droit commun</li> <li>- Porter une attention particulière aux familles fragilisés</li> <li>- Identifier les questionnements, les besoins, les aspirations des familles en matière de fonctions parentale</li> <li>- Etre un acteur local dans l'accompagnement à la scolarité des enfants et des jeunes</li> </ul>	<ul style="list-style-type: none"> <li>- Ouvrir les sorties familiales, ciné famille, séjour à tous</li> <li>- Mise en place d'ateliers de cuisine parents/enfants avec le CMS</li> <li>- Accompagnement des parents d'ados, avec un groupe spécifique pour les parents d'enfants atypiques</li> <li>- Accompagnement d'un projet parent : le WE famille</li> <li>- Mise en place de conférence parents</li> <li>- Création d'un livret de présentation du système scolaire français pour les familles allophones traduits en plusieurs langues</li> <li>- Création d'un livret spécifique sur les enfants atypiques</li> <li>- Accueil des enfants à la « micro crèche » expérimentale, pendant que les parents apprennent le français.</li> </ul>
Enfance	<ul style="list-style-type: none"> <li>- Soutenir et accompagner les familles dans leur rôle de parents</li> <li>- Favoriser l'autonomie, la socialisation des enfants</li> <li>- Etre reconnu par les familles comme référent et ressources en matière d'éducation</li> <li>- Promouvoir le jeu comme outil de co-éducation</li> <li>- Impliquer les familles dans le projet du CLAS et valoriser leur rôle éducatif</li> </ul>	<ul style="list-style-type: none"> <li>- Participation des enfants à l'élaboration des programmes d'activités avec la mise en place du « catalogue » et d'un groupe passerelle enfance/jeunesse</li> <li>- Point régulier mis en place entre animateurs/parents notamment sur les 3/6 ans</li> <li>- Propositions d'activités parents/enfants en soirée et implication des parents dans les événements du secteur</li> <li>- CLAS</li> </ul>
Jeunesse	<ul style="list-style-type: none"> <li>- Développer les échanges partenariaux en vue d'une cohérence éducative</li> <li>- Etre ressource auprès des familles durant la période adolescente</li> <li>- Informer et sensibiliser à la citoyenneté, la solidarité et à l'engagement</li> <li>- Promouvoir le jeu comme outil de co-éducation</li> </ul>	<ul style="list-style-type: none"> <li>- Partenariat avec le collège Foch sur différents projets (questions de justice, éducation aux médias, orientation)</li> <li>- Mise en place de forum débat avec les jeunes, sur des questions de société</li> <li>- Création d'un projet Journal TV</li> <li>- Participations aux groupes de paroles parents d'ados</li> <li>- CLAS</li> </ul>

Petite Enfance	<ul style="list-style-type: none"> <li>- Recueillir auprès des familles les questionnements et problèmes liés à la fonction parentale et apporter des réponses adaptées</li> <li>- Accompagner les situations d'accueil d'urgence</li> <li>- Proposer aux parents des espaces de convivialité et des supports d'information et de communication</li> <li>- Renforcer la cohérence du parcours éducatif proposé aux familles</li> </ul>	<ul style="list-style-type: none"> <li>- Mise en place d'un référent pour chaque enfant</li> <li>- Mise en place d'un livret d'accueil, d'un outil de transmission</li> <li>- Mise en place de projet à destination des familles (petits déjeuners parents/enfants, gouters-partages)</li> <li>- Mise en place d'une commission petite enfance</li> <li>- Participation à des événements du secteur enfant pour les plus grand du secteur petite enfance</li> <li>- Développement de partenariats avec P'tit Home à l'Etage et Flora Tristan</li> <li>- Formation de l'équipe à l'accompagnement des familles vulnérables, à la bientraitance...</li> <li>- Actions visant à favoriser le passage de la petite enfance à l'enfance</li> </ul>
Vie de quartier	<ul style="list-style-type: none"> <li>- Développer la responsabilité collective</li> <li>- Sensibiliser les familles à un monde de consommation responsable</li> <li>- Favoriser la mise en réseau des structures liées à l'accompagnement des familles</li> </ul>	<ul style="list-style-type: none"> <li>- Mise en place au niveau du Fossé d'actions de lutte contre le gaspillage alimentaire, le tri et le recyclage des déchets, l'utilisation prioritaire des produits locaux au sein du restaurant (partenariat avec le Cine Buissière pour devenir un restaurant écoresponsable)</li> </ul>
<b>SECTEURS TRANSVERSAUX</b>		
Restaurant	<ul style="list-style-type: none"> <li>- Transmettre des valeurs écocitoyennes</li> <li>- Tri des déchets</li> <li>- Lutte contre le gaspillage alimentaire</li> <li>- Utilisation de légumes de saison</li> <li>- Education au goût</li> <li>- Découverte d'autres cultures</li> </ul>	<ul style="list-style-type: none"> <li>- Semaine du gout, menus variés, ateliers découverte avec les enfants</li> <li>- Partenariat avec l'AMAP Monde</li> <li>- Découverte de la cuisine du monde, participation au groupe cuisine futée</li> <li>- Participation aux animations et événements des secteurs</li> <li>- Animation du restaurant en lien avec les fêtes calendaires, événements autres (semaine de l'Europe...)</li> </ul>

Une grande partie de cet axe est alimenté par les actions menées dans le cadre des Actions Collectives Familles. Si celles-ci sont portées en règle générale par la référente famille, tous les secteurs mènent aussi des actions avec pour objectifs la relation parent/enfant, la coéducation.....Les secteurs de la petite enfance, l'enfance, la jeunesse, mais aussi le restaurant « la faim de Loup » ont ce souci, d'avoir une démarche éducative dans leurs différents projets et veiller au mieux à y associer les parents, pour assurer une continuité.

### **Les participations des parents à la vie de la crèche**

La troupe de parents : projet, qui a débuté en septembre 2012, L'objectif premier de ce projet étant de soutenir dans les parents dans leur rôle éducatif à travers la mutualisation et la valorisation des compétences de chacun et la création de liens entre les familles. Cette troupe, composée d'une dizaine de parents volontaires, montent des spectacles pour les moments forts du multi accueil, pour le grand plaisir des petits et des grands.

Les petits déjeuner parents/enfants/professionnels : Ils ont pour vocation de créer du lien avec les familles, mais aussi de recenser leurs préoccupations ou questionnements quant à l'éducation de leur enfant. C'est une opération qui a du succès auprès des parents, car ils peuvent investir les lieux de vie de leurs enfants, faire connaissance avec d'autres parents, ou encore découvrir le secteur enfance lorsque leur enfant est en passe d'être scolarisé.

- **Le Papotin des parents** : En septembre 2011, deux parents bénévoles des AFC (Associations Familiales Catholiques) prennent contact avec le CSC pour ouvrir leurs ateliers « chantier éducations » à d'autres parents. Ces chantiers éducations sont organisés au sein de la paroisse et ont lieu chez l'une des participantes. Ils regroupent une quinzaine de parents qui débattent et mettent en commun leur vécu et difficultés de parents. La volonté de ces deux bénévoles est d'ouvrir ces chantier éducation à des parents d'autres confessions ou d'autres cultures. Elles ont également le souhait d'organiser ces ateliers dans un endroit neutre, accessible à tous dans le quartier. En mars 2012, le premier atelier est proposé et 5 parents sont présents. En un an, une dizaine de parents se retrouve un vendredi par mois pour aborder une thématique différente. La formule a trouvé son public les deux premières années avant de s'essouffler, faute d'un projet créatif et structurant. Le groupe n'est pas reconduit à la rentrée 2016.

- **Les parents d'enfants atypiques** : en juin 2013, la référente famille est interpellée par deux parents d'enfants scolarisés à l'école Schoepflin. Cette école propose en son sein, un dispositif d'accompagnement d'enfants précoces avec troubles associés et phobies scolaires. L'objectif est de réconcilier ces enfants fâchés avec l'école, avec les apprentissages, mais aussi d'offrir un espace de parole aux parents. Ces deux mamans sont confrontées à des difficultés quotidiennes avec leurs enfants atypiques. Depuis plusieurs mois, elles échangent régulièrement devant l'école et sont à la recherche d'un lieu pour y créer un groupe d'échange mensuel. Les débats-thé sont lancés ! Le premier atelier est organisé en octobre 2013 et 11 parents, uniquement des mamans, répondent présentes, sur une vingtaine de personnes contactées. Dès le lancement, la solitude, les difficultés, pour ne pas dire la détresse, de ces mamans sont palpables. Beaucoup pleurent et font état de leur manque de moyens pour gérer et comprendre leur(s) enfant(s) à fonctionnement spécifique. Chaque atelier est consacré à une thématique définie la séance précédente. L'accompagnement aux devoirs, la gestion des émotions, le choix d'activités, la relation dans la fratrie, le regard de l'autre sont autant de thèmes qui ont suscités des échanges riches. En 4 ans, 58 parents différents ont participé à ces ateliers mensuels. Le groupe s'est étoffé au fur et à mesure pour accueillir jusqu'à 24 personnes simultanément pour l'atelier sur la gestion des émotions.

Face au désarroi des parents, est proposée la création d'un livret expliquant le fonctionnement de ces enfants et le partage des réponses mises en place par les unes et les autres. Un comité de pilotage est constitué et au rythme d'une réunion par mois, le petit groupe réfléchit et conçoit le contenu du livret. Il se compose de saynètes de la vie quotidienne issues du vécu de ses conceptrices. La réalisation graphique est confiée à un illustrateur. La relecture du livret a été confiée à des professionnels (Docteur Revol, Chef du CRTA, et deux psychologues spécialisées dans ce domaine). Tiré à 1500 exemplaires, le livret a été distribués en quelques semaines. Il a dépassé les frontières alsaciennes pour se rendre dans les autres régions de France mais aussi en Belgique, en Suisse et au Québec ! Depuis peu il a été envoyé au Cabinet de l'Elysée et à celui du Ministère de l'Education Nationale.

Toujours face au constat que les parents n'ont pas tous accès à l'information, et comme suite au livret le comité de pilotage propose l'organisation d'un Week-end d'information et d'animation. 5 conférences et 5 ateliers sont proposés ainsi qu'un espace réservé aux associations. Plus de 500 parents participent aux conférences et aux différentes animations avec un pic de participation pour la conférence sur la communication et celle sur les caractéristiques des enfants atypiques animée par le Docteur Revol.

**- Les ateliers santé parents / enfants :** En mai 2016, lors d'une rencontre trimestrielle avec les travailleurs sociaux du quartier, la puéricultrice et une assistante sociale du CMS font état de la dégradation de l'état de santé des enfants de moins de 3 ans issus de familles précarisées, suivies par les travailleurs sociaux. Ces constats sont faits notamment lors des consultations pour le jeune enfant ou lors de visite à domicile. La référente famille et l'équipe du CMS, proposent de mettre en place des ateliers de cuisine parents-enfants pour ce public spécifiquement. Il s'agit dans un premier temps de fédérer un groupe de parents et de proposer un atelier manuel avant d'embrayer sur un atelier de prévention. La cuisine est retenue comme outil fédérateur.

Un atelier mensuel est proposé à 8 binômes parents-enfants. 8 ateliers en tout sont proposés et ont touché 10 familles différentes. 3 ont suivi tous les ateliers. Le projet est financé par la Ville de Strasbourg et sera reconduit en 2017/2018.

**Les parents allophones :** De par sa situation géographique à proximité de la gare, le quartier attire beaucoup de familles allophones placées dans le quartier par le 115 dans un premier temps. L'école de secteur dispose d'une section UPE2A, en charge de l'apprentissage du français. De ce fait le quartier a un taux important de familles allophones. La section UPE2A est saturée et des enfants et collégiens sont orientés vers d'autres établissements scolaires dans d'autres quartiers.

Le premier signal d'alerte qui a mis en lumière les difficultés de ces familles fut la mise en place des activités éducatives dans les écoles dans le cadre de la réforme des rythmes scolaires. Le CSC est en charge de les organiser pour le compte de la Ville dans les deux écoles du quartier. Rapidement constat est fait que ces familles n'ont pas inscrit leurs enfants alors même que l'information leur avait été communiquée. De la même manière l'équipe du CSC constate que des familles confrontées à des difficultés de vie, allophones ou non, n'ont pas inscrit leurs enfants dans ces activités. La direction de l'école et la responsable du site confirme nos constats. La direction de proximité est alertée et un groupe de travail se penche sur l'accompagnement de ces familles. La première étape est de simplifier le dossier d'inscription aux activités éducatives proposées par la Ville pour faciliter la compréhension. En janvier la quasi-totalité des enfants sont inscrits à au moins une activité. Le dossier simplifié est proposé aux rentrées suivantes

Au moment du bilan, en mars 2015, le directeur de l'école fait état de ses difficultés de communication avec les familles lors des inscriptions et en particulier à leur faire comprendre le fonctionnement de l'école et ses codes. Le groupe s'attelle donc à la rédaction d'un livret, traduit ensuite en plusieurs langues présentant le fonctionnement du système scolaire en France. Enfin toujours pour faciliter l'intégration de ces familles, des cours de français sont mis en place au sein de l'école Saint-Jean pour une trentaine de parents. Le livret présentant le système scolaire français est repris par le CASNAV et diffusé aux écoles disposant d'une UPE2A.

**Les parents d'adolescents** : En 2015, la référente famille est interpellée par une maman d'adolescents qui souhaiterait monter une action de soutien avec d'autres parents. Les parents, toutes des mamans, ont en commun de vivre des relations tendues avec leurs adolescents.

Préalablement à la mise en place d'ateliers, une conférence sur l'adolescence est organisée au sein du Fossé. Une trentaine de parents y sont présents. Elle est animée par Bénédicte Valette d'Osia de l'Atelier des parents. A l'issue de cette conférence, des ateliers pour un groupe de 12 parents est constitué. Au rythme d'une réunion tous les 15 jours, ces ateliers se veulent être un outil permettant aux parents de mieux appréhender cette période parfois crispée et compliquée. Il s'agit aussi pour ces ateliers d'être des temps d'échange de pratique et de solidarité entre parents. Le responsable jeunesse est présent lors de ces rencontres pour à la fois mieux appréhender les problématiques de l'adolescence du point de vue des parents, mais aussi pour proposer des actions pour ceux-ci. Ce qui ressort au moment du bilan c'est d'abord la déculpabilisation puisque les parents se rendent compte qu'ils ne sont pas les seuls à essuyer les foudres de leur progéniture. Les ateliers se poursuivent en 2015/2016 avec l'arrivée de nouveaux parents dans le groupe. Une nouvelle conférence est organisée sur l'adolescence et une autre sur l'orientation, touchant une vingtaine de parents différents.

Les questionnements liés à l'adolescence sont toujours d'actualité et un projet est en gestation pour être aux côtés et accompagner les parents d'adolescents, mais aussi en amont, en travaillant plus spécifiquement sur le passage CM2/6<sup>ème</sup>, en lien avec les écoles élémentaires.

**Le CLAS** : depuis sa mise en place au CSC, la référente familles a participé à la mise en œuvre de cette action en étant présente au moment des ateliers parents enfants et parfois lors d'inscription. Elle est sollicitée régulièrement par les équipes pour des interventions auprès des parents. En janvier 2013, le CLAS est coordonné par la référente familles avec la mission de donner une place aux parents dans l'action mais aussi dans le centre. Chaque famille, cooptée par les enseignants, est dès lors reçue par la référente famille pour l'inscription. Lors de cet entretien, si d'autres problématiques sont identifiées, des propositions sont faites aux parents comme des cours de français pour ceux d'entre eux qui sont allophones, des sorties ou des ateliers pour ceux qui sont en recherche de lien social. Des suivis plus poussés peuvent être proposés aux familles les plus fragiles. Dans les cas où un suivi social est plus adapté, la famille est orientée vers le CMS.

6 cycles sont financés pour la CLAS soit un potentiel d'accueil de 90 enfants et jeunes. Nous faisons le choix, pour des questions de qualité du projet et de locaux de limiter chaque groupe à 10 jeunes ou enfants les deux premières années et à 12 les deux suivantes. Les enfants sont accueillis 4 soirs par semaine puis 2 soirs par semaine les deux dernières années. Les demandes varient en fonctions des années. A la rentrée 2013, nous avons une forte demande pour les CP ; en 2014, ce sont les CM qui sont les plus nombreux. Comme dans beaucoup de cas, nous avons une demande importante d'inscriptions juste après la remise des livrets scolaires. Le dispositif est bien identifié par les directeurs d'école avec qui nous travaillons. L'école Saint-Jean a changé de direction à la rentrée 2014 et le partenariat s'est renforcé avec cette école.

En 2015, on remarque l'arrivée importante d'enfants allophones dans le dispositif, avec le besoin premier de pratiquer le français et de rencontrer d'autres enfants en dehors du cadre scolaire. Nous notons aussi que ce sont les familles qui se mobilisent le plus et le plus facilement lors de temps festifs et lors des ateliers parents enfants.

A la rentrée 2015, la donne change avec le développement du projet jeunesse sur le quartier gare. Une partie de l'équipe jeunesse est redéployée sur la mise en œuvre du projet, dont deux animateurs du CLAS. Dès lors, le projet au Fossé repose sur deux animateurs, un pour chaque projet (enfance et jeunesse). Rapidement les limites apparaissent, difficultés à recruter des bénévoles pour compenser l'absence de salariés en particulier auprès des jeunes, difficultés à remplacer l'animateur en cas d'absence... Le projet se fragilise. Une stratégie est réfléchie pour renforcer l'équipe : un partenariat est signé avec l'ISEG pour avoir des étudiants en soutien, deux services civiques sont recrutés, chacun affecté en partie sur chaque action. L'équipe est renforcée à la rentrée 2016 par le recrutement de deux salariés en contrat aidé et deux services civiques. Il retrouve ainsi les moyens de ses ambitions.

En 4 ans le projet a été porté par 8 salariés différents, 4 services civiques différents et 16 bénévoles.

**AXE 3 : Faire de la culture l'expression symbolique du quartier,**  
Comme levier de développement social local, favorisant la mixité sociale,  
culturelle et inter-générationnelle

	Objectifs	Projet
ACF	<ul style="list-style-type: none"> <li>- Utiliser la culture comme outil fédérateur</li> <li>- Proposer un accompagnement spécifique pour les familles éloignées de la culture</li> <li>- Analyser les facteurs qui freinent ou qui favorisent l'ouverture culturelle des familles</li> </ul>	<ul style="list-style-type: none"> <li>- Projet Microcosmogonies, proposé par le TJP, en lien avec les étudiants des arts décoratifs</li> <li>- Participation aux ateliers première fois du TJP</li> <li>- Atelier cuisine futée : créations d'un livre de recettes</li> <li>- « Ici correspondance » : projet de création avec les apprenants ASL</li> </ul>
Enfance	<ul style="list-style-type: none"> <li>- Faire découvrir aux enfants les pratiques et lieux culturels de la ville</li> <li>- Favoriser l'ouverture au monde, la prise d'initiative et rendre l'enfant acteur de projets</li> </ul>	<ul style="list-style-type: none"> <li>- Découverte d'initiative citoyennes et des instances démocratiques (projet code civil, visite conseil municipal de Schiltigheim, projet tribunal,...)</li> <li>- Projet Monde autour de la diversité culturelles</li> <li>- Participation à des spectacles aux TJP</li> <li>- Offre d'ateliers diversifiée dans le cadre des NAE</li> </ul>
Jeunesse	<ul style="list-style-type: none"> <li>- Permettre aux jeunes d'accéder aux loisirs en tant qu'activités de droit commun</li> <li>- Valoriser la création artistique des jeunes</li> </ul>	<ul style="list-style-type: none"> <li>- Mise en place de stages durant les vacances scolaires, ainsi que d'ateliers spécifiques lors de l'accueil périscolaire de midi</li> <li>- Intégration de sorties culturelles durant les vacances</li> <li>- Participation à des actions inter-centres</li> <li>- Des projets de valorisations qui voient le jour, notamment en lien avec l'Association Jazz d'or</li> </ul>



Petite enfance	<ul style="list-style-type: none"> <li>- Favoriser la participation des familles aux actions culturelles du CSC</li> <li>- Encourager les initiatives culturelles des parents</li> <li>- Favoriser l'éveil culturel dès le plus jeune âge</li> </ul>	<ul style="list-style-type: none"> <li>- Création d'une troupe de parents, pour animer les temps fort du multi accueil</li> <li>- Ateliers culturels et psychomoteurs proposés aux enfants</li> <li>- Programmation de sorties au TJP, à la médiathèque</li> <li>- Spectacles pour la petite enfance dans les locaux du CSC (Giboulées de la marionnette, trocs culturels)</li> </ul>
Vie de quartier	<ul style="list-style-type: none"> <li>- Mobiliser les talents des habitants dans la vie culturelle</li> <li>- Valoriser le patrimoine historique et naturel du quartier</li> <li>- Favoriser la co-organisation du festival de rue avec les acteurs locaux</li> </ul>	<ul style="list-style-type: none"> <li>- Construction de l'action « Faubourg des créateurs » avec des artistes, artisans et commerçants du quartier</li> <li>- Accompagnement à la création de l'association « Femmes de Talents » dominante théâtre</li> <li>- Projet pour les seniors avec le TNS</li> </ul>
<b>SECTEURS TRANSVERSAUX</b>		
Secteur culturel	<ul style="list-style-type: none"> <li>- Renforcer la création culturelle du CSC en mettant le développement culturel au cœur du projet social</li> <li>- Favoriser l'insertion sociale par la culture</li> <li>- Promouvoir la culture comme outils d'éducation des enfants</li> </ul>	<ul style="list-style-type: none"> <li>- Projet Pass'art et Pass'sport (accessibilité aux ateliers pour les familles à revenus modestes)</li> <li>- Développement de stages culturelles pour les enfants et les jeunes</li> <li>- Des événements transversaux menées avec le pôle éducatif Développement de l'axe musique avec l'arrivée de l'école de musique « Musique et concept » au CSC</li> <li>- Développement de partenariat avec les structures culturelles (TJP, TNS, Maillon, Opéra)</li> <li>- Soutien à la jeune création (troc culturel)</li> <li>- Projet théâtre et handicap, en lien avec l'ESAT de Mundolsheim</li> </ul>

Afin de répondre aux différentes demandes des habitants, le CSC, entre 2013 et 2014, a développé ses ateliers d'expression, passant de 80 à 130 ateliers. Notamment le pôle musique, suite à l'intégration en septembre 2014, de l'école de musique actuelles *Musique et Concept* déjà présente sur le territoire.

Le CSC Fossé des Treize est aujourd'hui reconnu, comme un lieu d'animation culturelle au cœur du quartier Halles/Tribunal. Le CSC a souhaité faire de la culture un axe fort, car c'est un outil d'éducation, qui apporte créativité, ouverture, innovation et mixité. C'est pourquoi le CSC a souhaité renforcer son dispositif culturel, autour :

- Des pratiques artistique amateur, notamment au travers des multiples ateliers d'expression du Fossé des Treize.
- Des trocs culturels qui permettent à des artistes et compagnies amateurs d'occuper la salle de spectacle pendant un temps défini, en contrepartie d'une interaction avec un des publics du centre et un spectacle de fin de résidence.
- Du développement de partenariat avec d'autres structures culturelles pour permettre au public du Fossé d'accéder à des spectacles à un coût préférentiel
- L'accès à la culture à un plus grand nombre

L'objectif de faire de la culture un droit commun accessible à tous, est parfois difficile pour de multiples raisons. Pour y répondre, des partenariats ont été mis en place, ainsi que des trocs culturels. De même afin de toucher les publics les plus éloignés socialement, a été mis en place un partenariat avec l'association Tôt ou t'Art qui propose des places de spectacles à des prix tout à fait avantageux grâce à des conventions passées avec les structures culturelles de la ville. Toutefois, l'accessibilité financière à elle seule ne suffit pas, il faut accompagner le public vers ces lieux qui ne semblent pas, de prime abord, « fait pour eux ».

L'accès à la culture a toujours été un outil important pour l'intégration sociale. Permettant de développer l'esprit critique, il est un formidable outil de valorisation.

Le développement culturel a d'autant plus été facilité que le poste de chargée de développement culturel a été enrichi. Des partenariats se sont construits avec le TJP, l'association « Tôt ou t'Art », permettant ainsi à des familles qui en sont éloignées de bénéficier de spectacles, d'ateliers et de projets.

- **Le projet Microcosmogonies** : sur proposition du TJP, 2 familles du Fossé des 13 et 3 familles de l'association Entraide le Relais participent à un projet créatif et artistique porté par une compagnie Iséroise « le théâtre de la nuit ». Le projet « Microcosmogonies » inspiré de l'œuvre de Jules Supervielle « l'enfant de la haute mer » se déroule sur l'année 2012/2013. Un dimanche par mois, les parents et les enfants se retrouvent au TJP, sur la grande scène pour imaginer, dessiner colorier et découper des saynètes composées d'ombres miniatures. Les créations des familles sont mises en scène par les étudiants de l'école d'arts déco de Strasbourg et présentées au public le dernier dimanche de juin 2013. Une partie des œuvres a été exposée au musée zoologique de Strasbourg et au jardin botanique.

- **Les ateliers « premières fois le dimanche » au TJP** : Toujours en partenariat avec le TJP, les familles les plus éloignées des pratiques culturelles ont eu l'opportunité en 2013/2014 de participer à des ateliers artistiques puis à un spectacle. Ainsi un dimanche par mois une trentaine de personnes, soit une dizaine de familles, ont pu passer une après-midi au TJP, tantôt grande scène, tantôt à la petite scène. Ces ateliers gratuits ont permis de fidéliser les familles qui participaient avec enthousiasme à ces rendez-vous. Les ateliers précédant le spectacle, toujours en lien avec ce dernier, étaient animés par les comédiens. Ces rendez-vous mensuels et dominicaux sont devenus un repère pour une quinzaine de familles. Face au succès de ces ateliers et au nombre grandissant d'associations participantes, nous n'avons pu bénéficier que de 2 ateliers par an en 2014/2016 et plus qu'un seul en 2016.

- **Les ciné-familles** : face au constat qu'il y a peu de propositions pour un public familial en soirée et durant le Week-end dans le quartier, le CSC a l'idée d'organiser des ciné familles. Différentes formules sont proposées, en soirée la semaine, le mercredi après-midi, le samedi après-midi et le samedi soir. Chacune de ces formules touche un public différent, certaines formules fonctionnant mieux que d'autres. Ces ciné-familles sont aujourd'hui arrêtés, notamment pour des questions financières.

Le CSC a souhaité favoriser et valoriser les créations culturelles des publics en insertion. A travers les projets appelés « le théâtre d'ouverture » et « le théâtre de la différence » menés par une intervenante du CSC, avec des personnes en insertions et des personnes et enfants handicapés. Ces projets, un temps soutenus par le DRAC, peinent à perdurer faute de financements.

La vocation du centre à accompagner les familles passe également par le fait de les amener à fréquenter les lieux culturels de la ville de Strasbourg. Ainsi des sorties familiales sont organisées en partenariat avec le TJP, les services des Musées de Strasbourg et les médiathèques.

Toujours dans un souci d'ouverture, la communication a été améliorée via la mise en place d'un agenda annuel, donnant des rendez-vous réguliers aux habitants.

De manière globale, il est à noter la bonne progression sur l'ensemble des objectifs fixés. Si un long chemin reste encore à faire, nous pouvons citer le développement culturel qui a été bien amorcé en 2013/2014 avec pléthore de propositions en direction des familles les plus fragiles. Si au début, nous n'avions l'impression de n'être que des pourvoyeurs de familles en difficultés, des discussions et des réflexions avec les structures culturelles ont pu faire avancer la notion d'accompagnement de ce profil de familles. Il a été important de notifier que le frein financier n'est de loin pas le seul et qu'il est le plus facile à contrer. La gratuité ne facilite en rien l'accès aux structures à des familles pour qui ce n'est pas la culture. Un travail de mise en confiance et d'accompagnement nous incombe alors.

Notre crédibilité a tout de suite été reconnue et bien que nous ne soyons pas en territoire prioritaire, nos familles ont pu bénéficier de nombreux projets et de spectacles. Grâce au travail conjugué de la référente famille et de la responsable du secteur culturel, les familles bénéficient de partenariats riches et de projets de qualité.

### **Zoom, sur le projet Actions Collectives Familles (ACF)**

L'animation collective famille, coordonnée par la référente familles est un ensemble d'action et de projets visant à soutenir les parents dans leur rôle éducatif. Les projets et actions proposés sont à destination de tous les parents tout en ayant une attention particulièrement portée aux plus fragiles. C'est sur la base d'un diagnostic et/ou d'interpellation(s) de parents habitant le quartier, que le contenu est construit.

Pour 2012/2016, le diagnostic faisait ressortir :

- Une diversification des configurations familiales (recomposées, monoparentales.....)
- Une crise de l'éducation : valeur, reconnaissance, rôle de chaque parent, questionnements et remise en question
- L'absence des pères, l'implication plus importante des mères dans les actions proposées
- Des parents qui ont besoin d'être écoutés et pris en considération, d'être connus et reconnus comme des interlocuteurs privilégiés dignes d'intérêt
- Toutes les familles, quel que soit leur profil, ont à cœur la réussite et le bien-être de leur(s) enfant(s)
- Une relation parfois conflictuelle avec les établissements scolaires
- Le terme « accompagnement à la parentalité » perçu comme péjoratif par les familles issues de classes sociales plus favorisées et qui ne se sentent pas concernées par les actions proposées
- Des situations financières qui se précarisent (diminution du reste à vivre)

**A partir de ces constats les axes de développement suivants ont été définis pour la période :**

- Favoriser l'accès de toutes les familles aux activités de droit communs
- Mobiliser les familles du territoire autour d'enjeux forts du quartier
- Porter une attention particulière aux familles fragilisées afin d'apporter des réponses en interne et en externe

- Utiliser la culture comme outil fédérateur.

Au sein du Fossé, l'ACF est intégré pleinement dans les axes du contrat de projet, aussi ses actions sont présentées par axes, ci-dessus. Il est important de préciser que le CSC est reconnu dans sa fonction d'accompagnement des familles dans leur rôle éducatif. C'est en ce sens qu'il est sollicité à la fois par les partenaires (écoles, CMS, associations...) et les parents (Papotin des parents, débat-thé, parents d'ados...). Des projets d'envergure ont ainsi pu voir le jour : les documents créés pour accompagner les familles allophones, le livret pour les parents d'enfants atypiques, pour ne citer qu'eux !

L'expertise de la référente famille du CSC est aujourd'hui reconnue par les différents partenaires opérationnels et financiers qui la sollicite régulièrement pour participer à différents groupes d'échange et de réflexion sur la parentalité.

Pour finir, fin 2015 un travail de diagnostic a été engagé sur le quartier de la gare et des actions concrètes ont déjà vu le jour, qui seront présentées dans le contrat de projet du territoire de la gare.

## II- LE TERRITOIRE

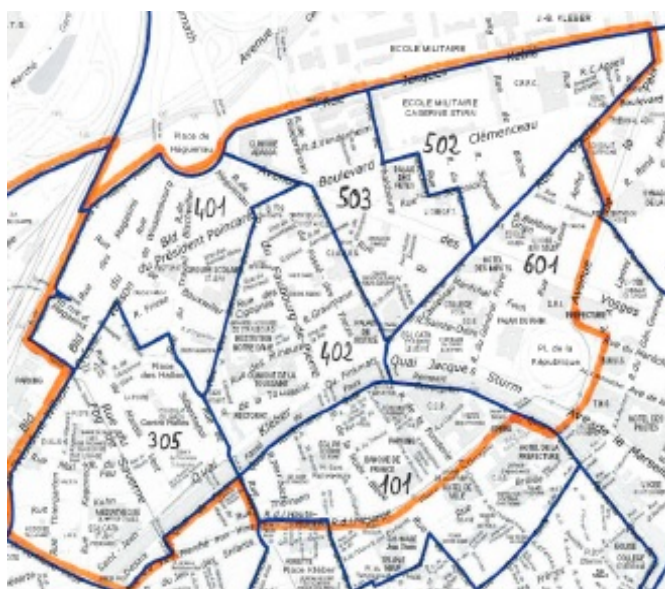
Afin de préparer la diffusion du recensement de la population de 1999, l'INSEE avait développé un découpage du territoire en mailles de taille homogène appelées IRIS2000. Un sigle qui signifiait « Ilots Regroupés pour l'Information Statistique » et qui faisait référence à la taille visée de 2 000 habitants par maille élémentaire.

Depuis, l'IRIS (appellation qui se substitue désormais à IRIS2000) constitue la brique de base en matière de diffusion de données infra-communales.

### UN TERRITOIRE REPARTI SUR 7 IRIS

Le quartier Halles-Tribunal constituant le territoire d'intervention du CSC du Fossé des Treize se compose de 7 IRIS (cf. plan) :

- ✓ IRIS 305: 2629 habitants
- ✓ IRIS 401: 3759 habitants
- ✓ IRIS 402: 2819 habitants
- ✓ IRIS 502 : 3289 habitants
- ✓ IRIS 503 : 2964 habitants
- ✓ 2/3 de l'IRIS 101: 1597 habitants
- 1/2 de l'IRIS 601: 1737 habitants.



Au total, **18 794 personnes résident sur ce territoire**, soit **6,8% de la population strasbourgeoise**. L'IRIS 401 est de loin le plus peuplé, suivi de près par l'IRIS 502. A eux seuls, ils représentent 37,5% de la population totale du territoire.

#### *Mixité sociale*

- 10,3% des habitants du quartier sont de nationalité étrangère
- 14,4% d'origine immigrée.

### LA COMPOSITION DES MENAGES

**41,9% des ménages du quartier sont des familles** (couples avec ou sans enfants ou familles monoparentales). Ce pourcentage est nettement inférieur à la moyenne strasbourgeoise qui est de 49,2%. Du reste, la part des personnes vivant en famille est également plus faible : 63,9% contre 71,5% en moyenne à Strasbourg.

Quant à la composition des familles, elle est assez similaire à celle qui prévaut à l'échelle de la ville :

- ✓ Part des couples sans enfants : 41,6%

- ✓ Nombre d'enfants par famille : 43,9% des familles du quartier comptent un ou deux enfants.

Seule distinction : la part des familles monoparentales est légèrement inférieure à la moyenne strasbourgeoise ((15,5% contre 19,6%). 15,5% contre 19,6%). A noter que ce chiffre monte à 20,4% dans l'IRIS 305.

Un quart des habitants en moyenne vit seul : 25,6% contre 22,6% sur l'ensemble de la ville.

Mais cette moyenne masque de fortes disparités selon les IRIS : 41,2% dans l'IRIS 305, autour de 36% dans les IRIS 402 et 101 et seulement 13% à 14% dans les IRIS 503 et 601, là où se concentre la communauté juive, avec une forte prédominance des familles.

## LA STRUCTURE PAR AGE

La structure par âge de la population du quartier Halles-Tribunal est proche de celle de la population strasbourgeoise, à deux nuances près :

Un quartier plutôt jeune :

- ✓ La proportion un peu plus élevée des 18 – 24 ans : 20,1% contre 16,3% ;  
Ce chiffre grimpe jusqu'à 27,7% dans l'IRIS 402 et 23,4% dans l'IRIS 101.  
Il s'agit majoritairement d'étudiants, lesquels représentent 20,5% des 15 – 64 ans, contre 18,7% en moyenne à Strasbourg.

Des seniors moins nombreux :

- ✓ La part légèrement plus faible des seniors de plus de 60 ans : 14% contre 18,3%.  
C'est dans les IRIS 101 et 601 que le pourcentage des plus de 60 ans est le plus élevé et dans l'IRIS 305 qu'il est le plus faible (11,2%).

## LE LOGEMENT

L'INSEE dénombre dans ce quartier

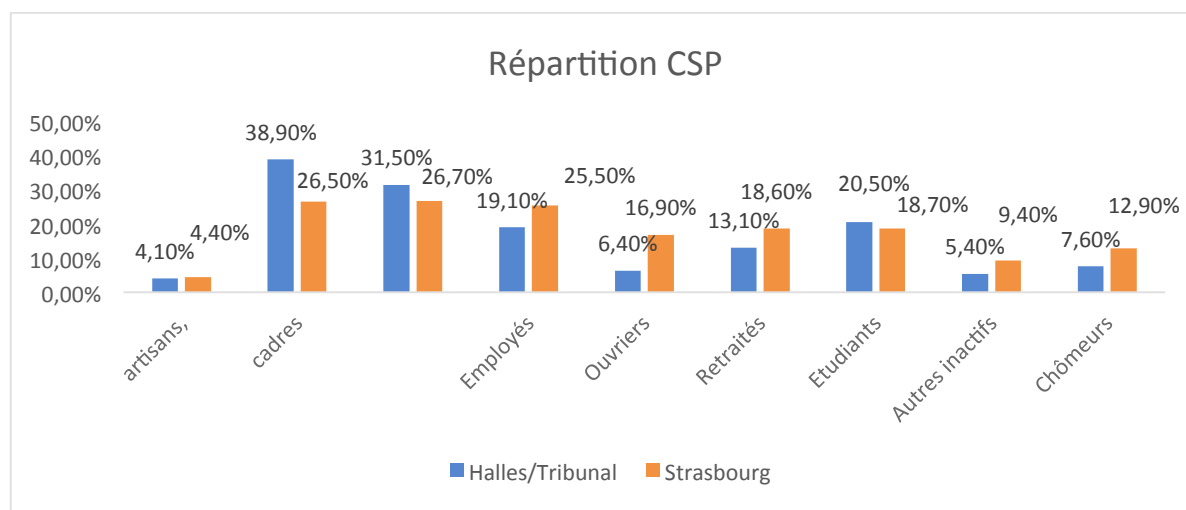
- 26,8% de propriétaires
- 70,4% de locataires, des proportions proches des niveaux strasbourgeois.

Mais en matière de logement, ce territoire présente deux particularités fortes :

- ✓ **La part très faible des logements sociaux** : 8,7% contre 28,7% en moyenne à l'échelle de la ville.  
C'est dans les IRIS 305 et 401 que les pourcentages de personnes habitant dans des logements sociaux sont les plus élevés.  
Des « marchands de sommeil » sont aussi apparus sur le quartier.
- ✓ **Le taux important de turn-over des habitants par rapport à leur logement** : 52,1% d'entre eux ont emménagé depuis moins de 5 ans dans leur logement, soit nettement plus que la moyenne strasbourgeoise (43,5%). Ils sont même 22,3% à y résider depuis moins de deux ans.  
Ce pourcentage grimpe à 30,2% dans l'IRIS 402 et approche les 28% dans les IRIS 305 et 101. Inversement, c'est dans les IRIS 503 et 601 que la proportion de personnes habitant depuis 10 ans ou plus dans leur logement est la plus forte (respectivement 36,4% et 37,9%)



## LA POPULATION ACTIVE



Source Insee 2015

En termes de catégories socio-professionnelles, la caractéristique principale de ce territoire est le poids

- ✓ Des « cadres et professions intellectuelles supérieures » (38,9%),
- ✓ Des « professions intermédiaires » (31,5%).

Ces deux catégories rassemblent à elles seules 70,4% de la population active ayant un emploi, alors que la moyenne strasbourgeoise n'est que de 53,2%.

C'est dans l'IRIS 601 que la proportion de cadres est la plus forte (54,2%).

Par ricochet, employés et ouvriers sont réduits à la portion congrue : respectivement 19,1% et 6,4%, soit au total 25,5% en moyenne sur le quartier, contre 42,4% à Strasbourg.

NB : L'IRIS 401 est celui qui détient le plus fort pourcentage d'employés.

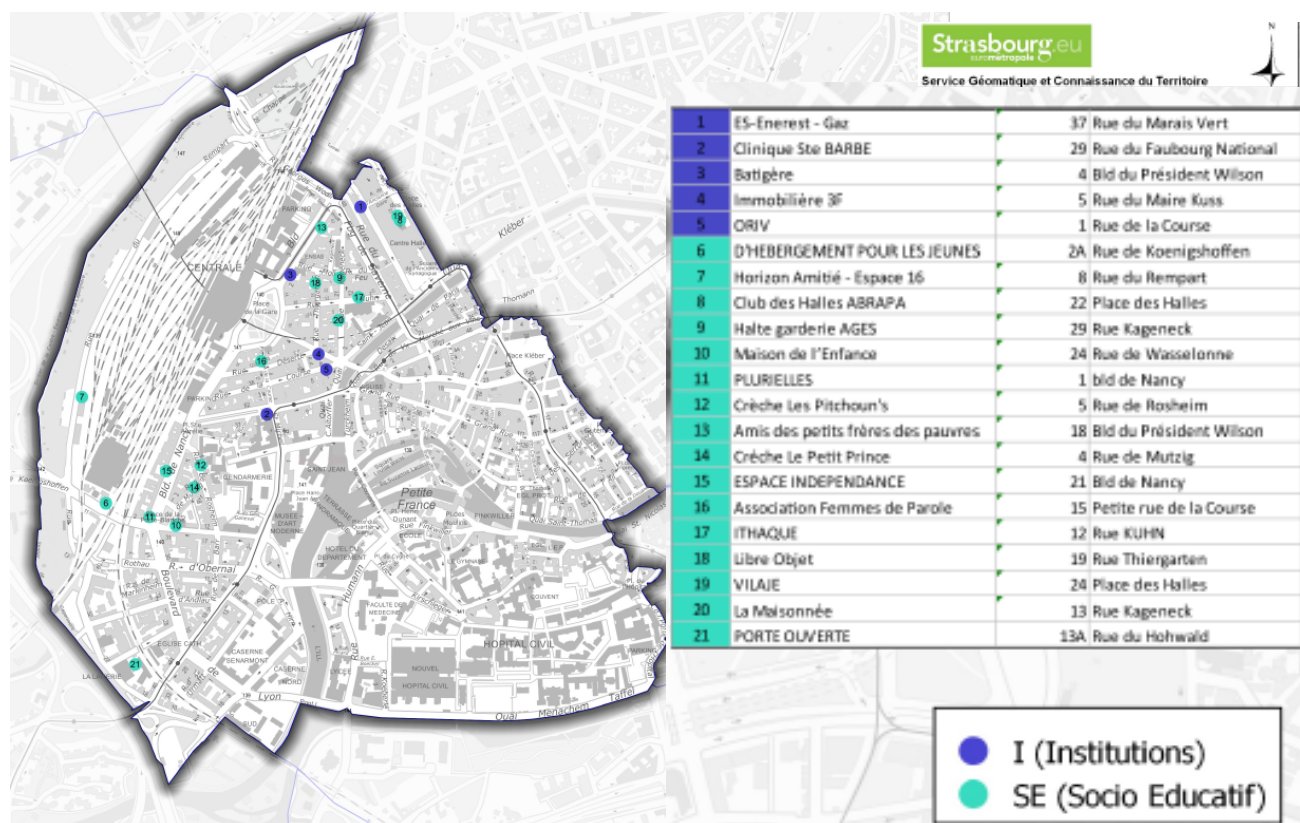
La part des chômeurs et des retraités est nettement plus faible qu'à l'échelle de la ville : respectivement 7,6% (contre 12,9%) et 13,1% (contre 18,6%).

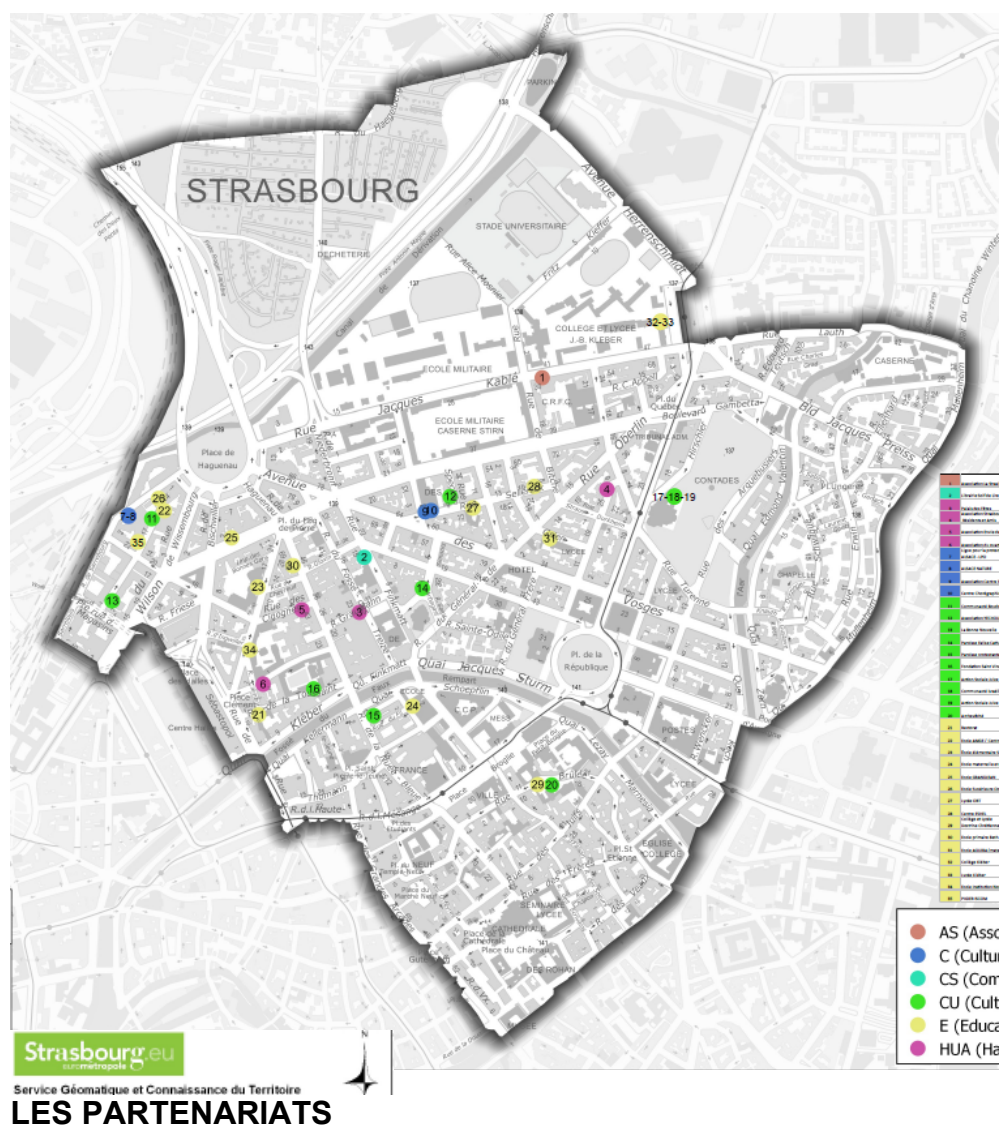
## NIVEAUX DE VIE ET REVENUS

Comme le laisse à penser la répartition des catégories socio-professionnelles, le quartier Halles-Tribunal accueille de nombreux habitants ayant une situation privilégiée en termes de niveau de vie et de revenus. Néanmoins, il existe aussi sur ce territoire des personnes en situation de précarité ou de pauvreté.

- ✓ 525 ménages représentant 33% des familles allocataires du quartier, ont un quotient familial inférieur à 700€ (58% à Strasbourg).
- ✓ 1612 ménages, soit 48,4% des allocataires CAF du quartier, disposent de revenus inférieurs au seuil de bas revenus (soit 1043 € par unité de consommation en 2015). Ce chiffre est de 58,9% pour l'ensemble des allocataires strasbourgeois.
- ✓ 790 personnes, soit 13,5% des allocataires CAF du quartier, sont bénéficiaires d'au moins un minima social (RSA socle ou Allocation Adulte Handicapé).
- ✓ Pour 1249 allocataires CAF du quartier, soit 38% d'entre eux, les prestations versées par la CAF représentent plus de 50% du revenu total disponible du foyer.

## Les activités et équipements sur le territoire





## 1. Les partenariats opérationnels

Les partenariats relatifs à l'animation de la vie de quartier

ENONCE DU PROJET	LES PARTENAIRES	CONTRIBUTION DU CENTRE
Le Faubourg des Créateurs, valorisation des artistes et artisans du quartier	Atelier La Colombe, Le Vestibule, atelier Thomas K., Envie de Quartier, Association du Quartier Halles-Tribunal (AQHT), CIARUS, Soif de Lire, Flora, Amphora	Projet à l'initiative d'artistes et d'artisans du quartier qui ouvrent leurs portes aux habitants. Ils se sont constitués en association après la 3e édition
Implication des habitants dans le cadre de vie  Participation à la réflexion sur l'aménagement de la place de l'église Saint Pierre le jeune après les travaux de	Envie de quartier, Direction de proximité, ATP « Justice dans la cité », Tribunal de grande Instance, Conseil de quartier, atelier de projet sur le centre commercial	- Consultation des habitants et des adhérents du CSC, création d'une commission de réflexion, proposition d'aménagement à la ville de Strasbourg, participation aux réunions publiques et aux réunions

<p>rénovation du Tribunal.</p> <p>Réflexion sur les questions de justice.</p> <p>Participation à la concertation municipale sur un futur réaménagement de la place des Halles</p>	<p>de la Place des Halles, la Bäckerstub, CIARUS, paroisse catholique St Pierre le Jeune</p>	<p>de chantier.</p> <p>- Travail sur les questions de justice avec les enfants et les adolescents (arts plastiques, forums de discussion, reportages photos, ...)</p> <p>- Participation aux travaux de la commission sur le réaménagement de la Places des Halles</p>
<p>L'écocitoyenneté et le festival « Venez c'est tout vert » (2014)</p>	<p>CINE de Bussierre, AMAP Monde, la Bäckerstub, Club des Relais Jardin et Compostage, Alter Alsace Energies, Scouts et Guides de France, Maison du Compost, Les Incroyables Comestibles, Palettes de solutions, JPQG, AHBK, Desclicks, Eco-Manifestations, Vélostation, Aquaterre, Café Santé Nature.</p>	<p>Un festival éco responsable dans les jardins du Palais du Rhin : expositions d'arts plastiques, ateliers écologiques et de bien-être, siestes et contes musicaux, ateliers d'écriture créative, dégustations, parcours verts, marché bio, concours de cuisine, stands associatifs, concerts, ...</p>
<p>Les animations de fin d'année</p>	<p>Les écoles du quartier, l'association des habitants du quartier Halles/Tribunal, l'association Envie de quartier</p>	<p>Avec les partenaires du proche quartier, initier et mettre en œuvre des actions festives et de solidarité pendant tout le mois de décembre</p>

#### Les partenariats des secteurs

<b>ENONCE DU PROJET</b>	<b>LES PARTENAIRES</b>	<b>CONTRIBUTION DU CENTRE</b>
<p>Réflexion sur l'accueil des familles vulnérables au multi accueil (petite enfance)</p> <p>Réflexions pédagogiques sur différents thèmes (santé, jeu, ...)</p>	<p>Centre Flora Tristan, Association le Furet, crèche les Marmousets</p> <p>Les crèches parentales du quartier, le pédiatre référent, la PMI, l'association Lire et Faire Lire</p>	<p>Formation de l'équipe petite enfance, réflexions, élaboration de protocoles adaptés</p> <p>Etre un lieu d'initiative et de ressources pour les familles et les partenaires de quartier en matière de petite enfance</p>
<p>Projets de solidarité menés avec les enfants</p>	<p>ADOMAS, petits frères des Pauvres, Carijou, Resto du Cœur,</p>	<p>Lors des fêtes de fin d'année, mobilisation des enfants dans différents projets de collectes ou de rencontres avec des personnes âgées isolées ou hébergées en foyer</p>
<p>Projets sur la citoyenneté et l'écocitoyenneté. Participer à l'éveil des consciences</p>	<p>Les Francas, Themis, Association Regards d'enfants</p>	<p>Ateliers thématiques, visites de lieux, interventions auprès des enfants</p> <p>Réflexion sur le gaspillage,</p>

	Le Cine de Bussierre, Alter Alsace éco	notamment le gaspillage alimentaire, mise en place d'ateliers et de tables de tri au restaurant pédagogique
Mobiliser les jeunes sur des questions qui les concernent et des sujets de société	Collège Foch, Ecole Supérieure de commerce, enseignants des classes d'accueil de jeunes migrants (UPE2A), association Themis	-Un projet sur l'orientation des collégiens dès la classe de 6e impliquant les parents qui soit basé sur la connaissance et l'estime de soi. -Un projet sur les droits des jeunes et la perception de la notion de liberté dans les pays d'origines des jeunes migrants et des jeunes français
Aider des jeunes, parfois en marge, à trouver une voix. Leur permettre d'expérimenter en toute sécurité	Ecole de la seconde chance, l'atelier, le centre de rééducation Clémenceau, le lycée Jean Geiler, le collège Foch, CPCV EST,	Accueil de jeunes stagiaires pour des périodes plus ou moins longues, accompagnement et construction d'actions pédagogiques.
Groupe de pilotage sur la question des seniors	Générations Mouvement 67, Résidence ABRAPA Les Halles, Petits Frères des Pauvres, Pension de famille ADOMA du Faubourg de Saverne, Service Soutien à l'Autonomie de la Ville, Desclicks, Réseau Alsace Gérontologie, GIP Alsace Gérontologie, Nadi Chaabi, Mutualité Française d'Alsace, MSA, paroisse catholique St Pierre le Jeune, Association Agir Multi-Générationnel (A2MG), ADEVICO	Animation de petits déjeuners de partenaires ayant pour objectifs de circonscrire la question des seniors dans notre quartier, d'identifier les manques et les besoins et de proposer des programmes d'activités, des projets impliquant les seniors, des actions de solidarité pour lutter contre l'isolement et la fracture numérique
Une programmation culturelle accessible à tous  L'accès à la culture, un droit pour tous	Jazz d'or, Lolita, TJP, Maillon, Centre Européen de théâtre physique, Soundsitiv  TJP, Opéra, TNS, Maillon, Service éducatif des musées de Strasbourg, association Tôt ou t'Art	Proposer aux habitants du quartier des temps d'animations grâce à nos partenaires culturels  Grâce à des partenariats tissés avec les structures culturelles locales, proposer aux habitants d'intégrer leurs projets collectifs ou d'assister à des répétitions, des spectacles.

#### Le soutien à la vie associative locale

ENONCE DU PROJET	LES PARTENAIRES	CONTRIBUTION DU CENTRE
------------------	-----------------	------------------------

Soutenir la vie associative locale	L'AMAP Monde, la LOLITA, l'Accorderie, l'association Femmes de talent, le Conseil de quartier	Mise à disposition gracieuse de salles pour les réunions et assemblée générales des associations partenaires
Soutien aux jeunes compagnies	Artistes et Compagnies locales intervenant dans les ateliers d'expression du CSC	Mise à disposition de salles et de répétition, apports techniques du régisseur, interactions avec les publics du CSC
Accompagnement à la création d'association	Association Femmes de Talents 2014, Zamma d'Acc (association porteuse de l'Accorderie de Strasbourg) 2015, association du Faubourg des Créateurs créée en 2017	Accompagner des initiatives d'habitants afin qu'ils se structurent (apports méthodologique, soutien aux démarches administratives, mise à disposition de locaux, projets en partenariat, ...)

#### Les partenariats de l'Action collective Familles

<b>ENONCE DU PROJET</b>	<b>LES PARTENAIRES</b>	<b>CONTRIBUTION DU CENTRE</b>
FLE école primaire école maternelle Saint- Jean et FLE tous publics	Ecoles maternelle et primaire Saint -Jean, associations d'accueil (CADA ouest, Foyer Notre Dame, Horizon Amitié, Entraide le Relais, Escale Saint Vincent, le Ptit Home à l'Etage), PMI, CMS. ATP de la ville de Strasbourg	Faciliter la compréhension du système scolaire français aux familles primo arrivantes. Créer un outil (livret d'accueil) traduit en plusieurs langues.
Lutter contre les inégalités en matière de santé. Lutter contre la fracture numérique	Puéricultrice CMS Schoepflin, PMI, équipe RSA +	Faciliter l'intégration de familles primo arrivantes. Proposer des cours de cuisine et des notions d'équilibre alimentaire aux jeunes mamans étrangères hébergées dans les hôtels sociaux ou des cours d'informatique pour faciliter les démarches administratives
CLAS enfant et adolescents	Enseignants des écoles	Augmenter les chances de



	Scheopflin et Saint-Jean, enseignants et assistante sociale du collège Foch	réussite scolaire des enfants et des adolescents par une identification par les enseignants des difficultés. Suivi collégial
Groupe de paroles de parents (débat-thé, parents d'ados)	Collège Foch, écoles primaires Saint-Jean et Schoepflin, Ecole Sainte Aurélie, les associations participant au projet des enfants atypiques (associations « dys » - association Léopotential – Association Grandir Encore - ANPEIP)	A partir de problématiques identifiées auprès des parents, apporter un nouvel éclairage grâce à des points de vue différents
Familiades	CAF, Fédération des CSC	Participer à un événement annuel réunissant des familles, commun à l'ensemble des CSC de Strasbourg
Accueil des enfants des familles primo arrivantes au multi accueil	CADA, Horizon, Escale Saint Vincent  La CAF, le service petite-enfance de la ville de Strasbourg, La PMI	Extension de l'agrément de 50 à 60 enfants par la PMI pendant les cours de français pour accueillir 10 enfants de familles primo arrivantes au multi accueil  Formation de l'équipe de professionnels, adaptation des protocoles Création de liens entre familles

## 2. Le développement du travail en réseau

Le CSC Fossé des 13 est impliqué au sein de la Fédération des centres Sociaux et Culturels du Bas-Rhin. Le secrétaire du CA y est trésorier et le directeur, puis ensuite un salarié sont membres du CA.

D'un autre côté, le directeur, la référente famille, le responsable jeunesse et les responsables enfance, ainsi que l'accueil participe régulièrement aux réunions de secteurs coordonnées par la fédération.

## **LES DISPOSITIFS PUBLICS ET LES CONTRIBUTIONS AUX POLITIQUES PUBLIQUES**

Le centre socioculturel, par son action sociale, a plusieurs types de ressources. Celles-ci proviennent de différents partenaires financeurs :

- ✓ Les subventions de fonctionnement
- ✓ Les subventions aux postes
- ✓ Les subventions aux projets
- ✓ Les prestations de services
- ✓ Les marchés publics
- ✓

<b>CONVENTION PLURIANNUELLE D'OBJECTIFS – VILLE DE STRASBOURG</b>	
<p>Les priorités des acteurs publics concernés</p> <p><i>Priorités partagées entre Ville, Département et CAF</i></p>	<ul style="list-style-type: none"> <li>- Favoriser la participation et l'engagement des habitants</li> <li>- Soutenir les partenariats et les initiatives</li> <li>- Proposer des lieux d'accueil, d'écoute et de débats</li> <li>- Assurer la diversité et la mixité</li> <li>- Etre acteur de l'accompagnement des parents</li> <li>- Agir en faveur de la jeunesse</li> <li>- Agir en faveur de l'enfance (priorité Ville et CAF)</li> </ul>
Les objectifs contractualisés	Renouvellement CPO en cours
Les modalités d'évaluation et de suivi	<p><i>Evaluation partagée Ville, Département, CAF</i></p> <p>Evaluation se déclinera de la manière suivante :</p> <ul style="list-style-type: none"> <li>- Deux réunion technique annuelles, une pour évaluer la dynamique territoriale et la complémentarité entre acteurs et l'autre orientée sur l'action de l'association</li> <li>- Deux réunions d'évaluation politiques, présidée par les instances politiques des 3 institutions, au cours de la durée de la contractualisation ; une évaluation mi-parcours et une finale en vue d'établir un bilan partagé et les perspectives à venir</li> </ul>
Le niveau d'implication du CSC dans le dispositif	Le CSC pilote le projet

<b>CONVENTION PLURIANNUELLE D'OBJECTIFS – CONSEIL DEPARTEMENTAL</b>	
<p>Les priorités des acteurs publics concernés</p> <p><i>Priorités partagées entre Ville, Département et CAF</i></p>	<ul style="list-style-type: none"> <li>- Favoriser la participation et l'engagement des habitants</li> <li>- Soutenir les partenariats et les initiatives</li> <li>- Proposer des lieux d'accueil, d'écoute et de débats</li> <li>- Assurer la diversité et la mixité</li> <li>- Etre acteur de l'accompagnement des parents</li> <li>- Agir en faveur de la jeunesse</li> </ul>
Les objectifs contractualisés	Renouvellement CPO en cours
Les modalités d'évaluation et de suivi	<p><i>Evaluation partagée Ville, Département, CAF</i></p> <p>Evaluation se déclinera de la manière suivante :</p> <ul style="list-style-type: none"> <li>- Deux réunion technique annuelles, une pour évaluer la dynamique territoriale et la complémentarité entre acteurs et l'autre orientée sur l'action de l'association</li> </ul> <p>Deux réunions d'évaluation politiques, présidée par les instances politiques des 3 institutions, au cours de la durée de la contractualisation ; une évaluation mi-parcours et une finale en vue d'établir un bilan partagé et les perspectives à venir</p>
Le niveau d'implication du	Le CSC pilote le projet

CSC dans le dispositif	
------------------------	--

<b>CONTRAT DE VILLE – Ex-CUCS</b>	
Les priorités des acteurs publics concernés	<p>La convention cadre du contrat de Ville de l'Eurométropole, s'articule autour de 3 piliers :</p> <ul style="list-style-type: none"> <li>- La cohésion sociale</li> <li>- L'emploi et le développement économique</li> <li>- Le cadre de vie et le renouvellement urbain</li> </ul> <p>Avec des axes transversaux qui sont :</p> <ul style="list-style-type: none"> <li>- Actions avec et pour les jeunes</li> <li>- Prévention et lutte contre la discrimination</li> <li>- Egalité Hommes/Femmes</li> <li>- Apprentissage et maîtrise de la langue française</li> </ul>
Les objectifs contractualisés	
Les modalités d'évaluation et de suivi	Au terme de chaque action, un bilan quantitatif, qualitatif et financier est réalisé. Il prend en compte les différents indicateurs de suivi définis dans le cadre des actions. Selon les actions, un suivi est mis en place avec les partenaires impliqués.
Le niveau d'implication du CSC dans le dispositif	Le CSC pilote les actions, en lien avec les acteurs impliqués.

<b>VILLE-VIE-VACANCES</b>	
Les priorités des acteurs publics concernés	Ce programme, s'adresse en priorité aux 11-18 ans des quartiers pour leur donner accès aux vacances et aux loisirs, s'appuie sur des actions qui s'inscrivent dans les contrats de ville, dans une logique éducative, sportive et culturelle.
Les objectifs contractualisés	Les actions doivent répondre à un logique éducative, culturelle et sportive pour renforcer le lien avec les orientations du contrat de ville
Les modalités d'évaluation et de suivi	Au terme de chaque action, un bilan quantitatif, qualitatif et financier est réalisé. Il prend en compte les différents indicateurs de suivi définis dans le cadre des actions. Selon les actions, un suivi est mis en place avec les partenaires impliqués.
Le niveau d'implication du CSC dans le dispositif	Le CSC est pilote et acteur des projets

<b>CONTRAT LOCAL D'ACCOMPAGNEMENT SCOLAIRE - CLAS</b>	
Les priorités des acteurs publics concernés	<p>Actions d'accompagnement à la scolarité en lien avec la charte nationale CLAS (Contrat Local d'Accompagnement à la Scolarité).</p> <p>les objectifs sont :</p> <ul style="list-style-type: none"> <li>• d'aider les enfants à acquérir des méthodes,</li> <li>• de faciliter leur accès au savoir et à la culture,</li> <li>• de promouvoir leur apprentissage à la citoyenneté,</li> <li>• de valoriser les acquis afin de renforcer leur autonomie,</li> <li>• de soutenir les parents dans le suivi scolaire de leurs enfants.</li> </ul>
Les objectifs contractualisés	/
Les modalités d'évaluation et de suivi	Actions en partenariat avec les établissements scolaire, un suivi régulier est fait avec eux.

	Au terme de chaque action, un bilan quantitatif, qualitatif et financier est réalisé.
Le niveau d'implication du CSC dans le dispositif	Le CSC est coordinateur et porteur du projet

<b>NOUVELLES ACTIVITES EDUCATIVES</b>	
Les priorités des acteurs publics concernés	Marché public de la ville dans le cadre de la mise en œuvre de la réforme des rythmes scolaire. Objectifs du Projet Educatif de Strasbourg <ul style="list-style-type: none"> <li>- Proposer une offre diversifiée qui favoriser la découverte, l'éveil, la créativité, l'expression et le plaisir</li> <li>- Promouvoir une ouverture sur le monde, former le citoyen dès le plus jeune âge et lutter contre toute forme de discrimination</li> </ul>
Les objectifs contractualisés	/
Les modalités d'évaluation et de suivi	Bilan annuel sur le temps du marché
Le niveau d'implication du CSC dans le dispositif	Le CSC est acteur, mais aussi coordinateur d'intervenants extérieurs

<b>SOUTIEN AU POSTE D'ANIMATEUR JEUNE VILLE DE STRASBOURG</b>	
Les objectifs contractualisés	La mission dévolue aux animateurs jeunesse consiste en une actions de prévention précoce de la marginalisation et de la délinquance intervenant en complément des actions de préventions générales mises en œuvre sous forme d'actions socio-éducatives
Les modalités d'évaluation et de suivi	Réalisation d'un rapport de l'année, retraçant les actions réalisées et les résultats atteints
Le niveau d'implication du CSC dans le dispositif	Le CSC pilote le projet

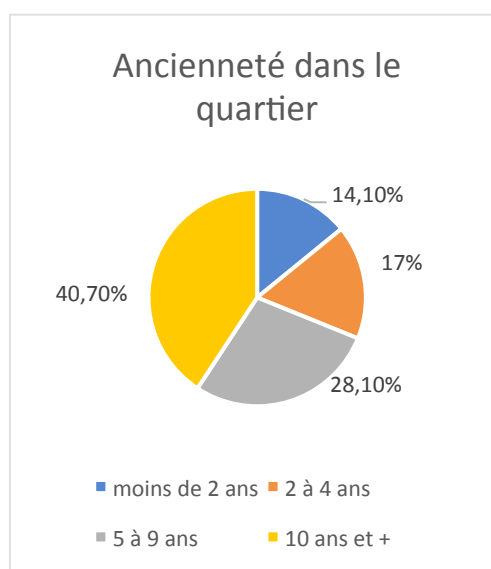
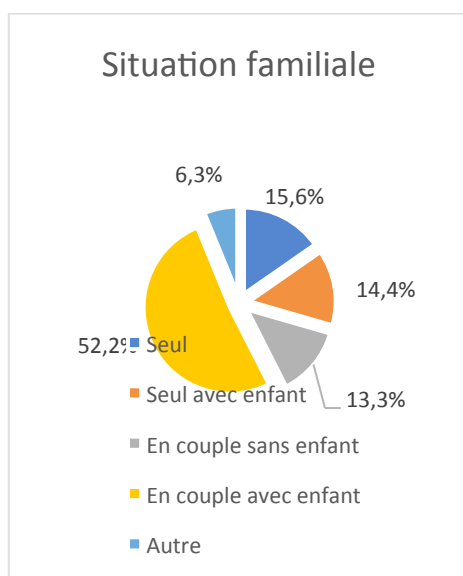
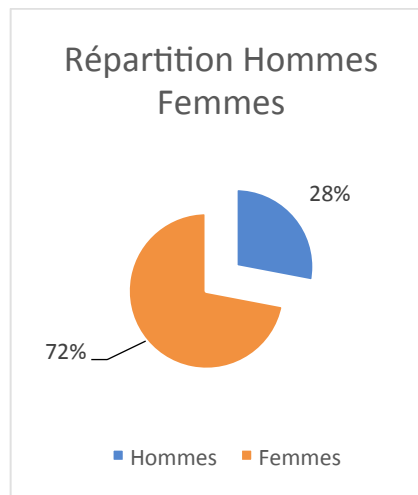
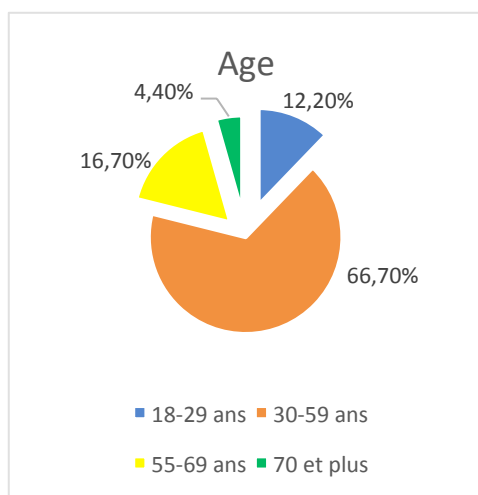
## **REGARDS CROISES SUR LE TERRITOIRE**

### **Méthodologie employée :**

- ✓ Une matinée de réflexion collective associant membres du Conseil d'Administration et responsables de secteur du CSC : 26 personnes présentes
- ✓ Un questionnaire adressé à des acteurs de terrain (associations, commerçants, établissements scolaires, médiathèque, etc.) : 12 réponses
- ✓ Micro-trottoir + questionnaire auprès des habitants du quartier et des adhérents du CSC : 270 réponses recueillies.

### **Profil des personnes interrogées :**

L'échantillon des habitants ayant répondu, se compose de cette façon



Autres données importantes, 43% de personnes interrogées sont non-adhérentes du CSC

### Synthèse thématique des éléments recueillis dans les questionnaires

	Habitants du quartier et adhérents du CSC	Acteurs de terrain
<b>Les équipements :</b> Transports, commerces, écoles, loisirs, services, etc.	94,4% des personnes interrogées ont une image plutôt positive de leur quartier. 3 personnes sur 4 font leurs courses alimentaires toujours (50,7%) ou le plus souvent dans le quartier (23%) Satisfaction globale par rapport aux différents modes de déplacement. 77,8% des personnes interrogées se déplacent le plus souvent à pied dans le quartier et 63,7% à vélo. Offre de loisirs jugée plutôt satisfaisante (65,6%). Activités variées, équipements culturels. Bonne image des établissements scolaires du quartier : 89% des personnes scolarisent leurs	A une exception près, tous ces aspects sont jugés par les acteurs interrogés comme des points forts du quartier.





Les acteurs de terrain interrogés ont tous, une image positive du CSC. Celui-ci est perçu comme particulièrement dynamique. Il est « un grand créateur de lien social » et joue un rôle fédérateur particulièrement central, dans un quartier où le tissu associatif est relativement faible.

Les partenaires souhaitent poursuivre et approfondir les collaborations existantes et pourquoi pas en développer de nouvelles.

Concernant les habitants, les habitants interrogées se disent satisfaits de l'offre proposée par le CSC, qu'ils trouvent diversifiées tant au niveau des ateliers, que des événements programmés dans la salle de spectacle.

L'accompagnement aux initiatives des habitants n'est pas toujours bien connu, mais ceux qui avaient un projet ont pu trouver écoute et soutien auprès du CSC pour le réaliser. Ce sont nos meilleurs ambassadeurs.

La vocation sociale du CSC n'est pas toujours bien identifiée par les habitants, hormis par les personnes concernées elles-mêmes (parents d'ados, participant aux activités sociolinguistique...). Certains habitants ont encore de fausses idées sur le CSC, pensant que les prix pratiqués ne sont pas accessibles à tous.

Le CSC est aussi vu comme un lieu rencontre et d'échanges, qui pourraient encore être améliorer en repensant l'animation du Papotin (bar dans la cursive). L'approche intergénérationnelle a aussi été citée, par les seniors interrogés, notamment les événements menés avec les enfants qui sont appréciés par tous.

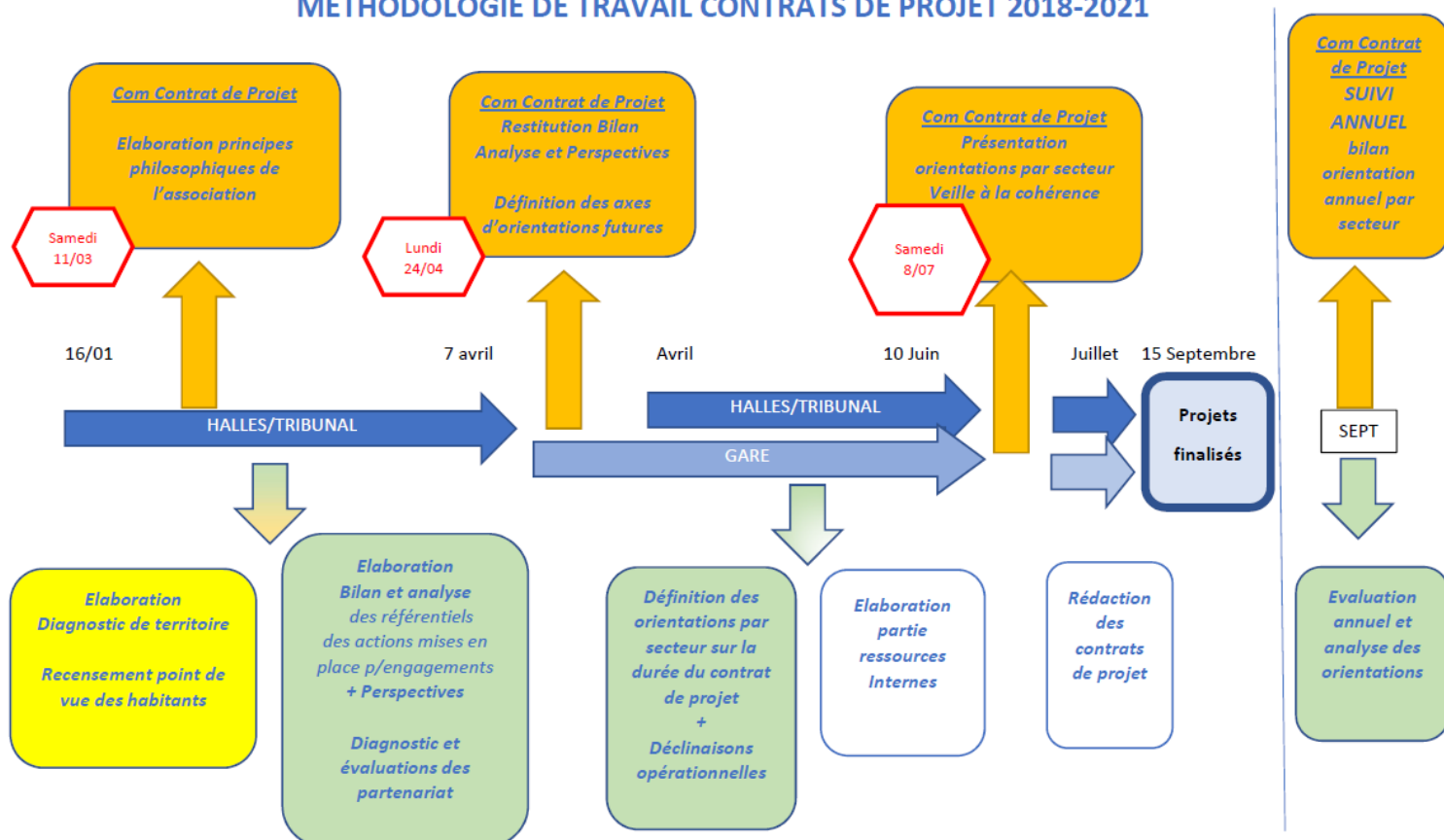
Pour finir concernant l'animation du territoire, il a été souligné l'importance de développer des actions sur différents lieux au sein du quartier pour toucher un plus grand nombre de personnes.

### **III- LE PROJET**

#### **ETAPES D'ELABORATION DU PROJET**

Le contrat de projet du CSC du Fossé des 13 a été élaboré par les administrateurs et les salariés de l'association. Plusieurs temps de travail ont été organisé à partir du mois de Mars.

## METHODOLOGIE DE TRAVAIL CONTRATS DE PROJET 2018-2021



Les bulles en orange, correspondent aux rencontres et échanges entre administrateurs et salariés. Celles en verte, jaune et blanche correspondent à la partie élaborée par les salariés, en amont des rencontres avec les administrateurs.

Il est prévu à chaque fin de saison de faire un bilan annuel, pour vérifier que nous n'avons pas perdu nos objectifs et aussi les réadapter éventuellement ou les compléter selon les besoins repérés.

### LES BESOINS IDENTIFIES :

Principaux besoins identifiés	Population concernées	Origine du besoin		
		Habitants	Partenaires	CSC
Des animations sur le quartier qui ne sont pas assez visibles	Habitants et Partenaires	x		x

Des nouveaux habitants qui ne connaissent pas les structures présentes sur le quartier	<b>Habitants</b>	<b>x</b>	<b>x</b>	<b>x</b>
Un quartier cosmopolite, où le brassage entre personnes n'est pas évident	<b>Habitants</b>		<b>x</b>	<b>x</b>
Un manque de lieux de détente, de rencontre, de convivialité	<b>Habitants</b>	<b>x</b>		
Un turn-over des commerçants remplacés par des enseignes de services, appauvri la vie de quartier	<b>Partenaires</b>	<b>x</b>		
Un soutien aux familles migrantes souvent isolées	<b>Habitants et Partenaires</b>		<b>x</b>	
Une communication pas assez visible, qui ne touche pas tous les habitants	<b>Habitants</b>	<b>x</b>		<b>x</b>
Une vocation sociale à réaffirmer	<b>Habitants et partenaires</b>			<b>x</b>
Des partenariats avec les acteurs locaux à relancer et faire vivre, notamment les établissements scolaires	<b>Partenaires</b>		<b>x</b>	<b>x</b>
Identifier et mobiliser les familles les plus vulnérables	<b>Habitants et partenaires</b>		<b>x</b>	<b>x</b>

Pour répondre au mieux aux besoins identifiés, 3 axes de travail, socle du futur contrat de projet ont été définis :

<b>AXE 1 : Renforcer le lien social et développer la participation et l'implication des habitants</b>	
<i>Principaux projets prévus</i>	<i>Indicateurs d'évaluations</i>
Renforcer et varier les lieux d'animation au sein du quartier en lien avec les partenaires locaux	Nombre d'actions par lieux différents Nombre de partenaires Qualité des actions
Développer des lieux d'échanges et d'émergences d'idées pour les habitants (jeunes, adultes...)	Nombre de lieux/espaces Nombre d'habitants/participants Nombre d'initiatives d'habitants
Favoriser la mixité sociale, culturelle et intergénérationnelle	Nombre d'actions et de participants Degré de mixité Implication des publics les plus en marge
Valoriser les habitants dans leur implication	Mode d'implication % de nouveaux habitants

<b>AXE 2 : Promouvoir et soutenir les solidarités, face aux fragilités sociales</b>	
<i>Principaux projets prévus</i>	<i>Indicateurs d'évaluations</i>
Réfléchir à l'accessibilité pour tous à nos actions	Nombre de personnes accompagnées % de personnes ayant adhéré au Fossé sur des activités
Consolider les relations parents/enfants	Nombre d'actions différentes Nombre de familles touchées
Rompre l'isolement, via la dynamique de	Nombre et régularité des participants

groupe favorisant le partage des expériences, compétences....	Nombre de groupe Thématiques abordés Actions proposées à l'initiative des habitants
Se positionner comme relai auprès des partenaires dans l'accompagnement des personnes fragiles	Nombre de participations aux réunions Nombre de familles accompagnées Nombre de partenaires impliqués

<b>AXE 3 : Créer les conditions favorables à l'épanouissement de chacun à travers l'éducation et la culture</b>	
<i>Principaux projets prévus</i>	<i>Indicateurs d'évaluations</i>
Promouvoir et valoriser les ateliers, via des représentations hors les murs (théâtre en appartement, concert chez l'habitant,...)	Nombre d'actions Nombre de bénéficiaires
Consolider les partenariats avec les établissements scolaires dans le cadre de la continuité éducative	Nombre d'actions partenariales Nombre de rencontres Implication des enseignants
Promouvoir l'ouverture en proposant des activités accessibles à tout le monde (allophones, personnes handicapées...)	Degré de mixité Nombre d'activités concernées Pertinence et adaptation des projets
Sensibiliser et éveiller à la conscience citoyenne dès le plus jeunes âges	Nombre d'actions menées par les secteurs Nombre d'enfants et de jeunes concernés Impact sur les comportements

### DECLINAISONS DES AXES DU CONTRAT DE PROJET PAR SECTEUR

<b>Axes du projet ACF</b>	<b>Favoriser l'insertion sociale en luttant contre les inégalités</b>	<b>Développer la mixité du public dans les actions et favoriser l'éducation par les pairs</b>	<b>Identifier et répondre aux questionnements des parents</b>
<b>Axes CP</b>			
<b>Renforcer le lien social et développer la participation et l'implication des habitants</b>	Aller à la rencontre des publics dits fragiles et favoriser leur implication dans un projet	Mieux identifier les problématiques éducatives et construire des projets permettant la participation de tous	Créer un outil de com à l'échelle du quartier alimenté et animé par les parents / habitants
<b>Promouvoir et soutenir les solidarités, face aux fragilités sociales</b>	Concevoir des actions valorisant les compétences des parents et luttant contre l'isolement	Créer des groupes d'échanges conçus par les parents pour les parents	Accompagner un groupe de parents dans la conception d'un événement festif autour d'une question de parentalité
<b>Créer les conditions favorables à l'épanouissement de chacun à travers l'éducation et la culture</b>	Identifier et accompagner les familles vulnérables vers la découverte et les pratiques culturelles	Proposer un programme culturel adapté aux différents profils de familles	Associer les parents dans la composition d'un programme de sorties ou dans l'organisation d'un séjour

<b>Axes du projet Petite Enfance</b>	<b>Considérer le parent comme un partenaire de</b>	<b>Apporter un soutien à la fonction parentale avec une</b>	<b>Susciter l'éveil de l'enfant par le jeu et sa dimension éducative</b>
--------------------------------------	--	---	--

<b>Axes CP</b>	<b>l'équipe éducative</b>	<b>attention particulière pour les familles vulnérables</b>	
<b>Renforcer le lien social et développer la participation et l'implication des habitants</b>	Connaître les familles et les impliquer dans les réflexions et les projets	Recenser tous les questionnements des familles et y répondre de façon différenciée	Impliquer les parents dans les réflexions et les actions autour du jeu
<b>Promouvoir et soutenir les solidarités, face aux fragilités sociales</b>	Impliquer les parents dans des actions de solidarité	Veiller à impliquer les familles de l'ASL dans les différents projets	Intégrer les enfants de l'ASL aux différents événements. Lever les éventuels freins existant
<b>Créer les conditions favorables à l'épanouissement de chacun à travers l'éducation et la culture</b>	Impliquer les parents dans différents temps de rencontre parents/enfants au sein du multi accueil	Développer les temps d'échanges entre référents et parents pour favoriser une continuité éducative et l'accueil individualisé  Créer un outil afin de favoriser les échanges entre les parents et entre parents et professionnels. (Dropbox, blog ...)	Enrichir la réflexion pédagogique autour du jeu comme moyen d'épanouissement de l'enfant  Penser l'aménagement de l'espace de manière à favoriser le jeu  Instaurer des partenariats avec des structures spécialisées dans le jeu

<b>Axes du projet Enfance</b>	<b>Amener l'enfant à aller à la rencontre de son environnement proche</b>	<b>Favoriser l'éveil à une conscience citoyenne</b>	<b>Inscrire l'équipe éducative dans la coéducation, en lien avec les parents et les établissements scolaires</b>
<b>Axes CP</b>			
<b>Renforcer le lien social et développer la participation et l'implication des habitants</b>	Développer des projets/outils permettant aux enfants de découvrir leur quartier et de s'y investir.	Faire prendre conscience que la citoyenneté passe par la connaissance des particularités de chacun et promouvoir ainsi le « vivre ensemble »	Mettre en place des temps forts dans le quartier à destination des familles.  Renforcer les liens CSC/écoles en instaurant des échanges réguliers.
<b>Promouvoir et soutenir les solidarités, face aux fragilités sociales</b>	Provoquer des rencontres avec les associations et les habitants du quartier	Impliquer les enfants dans des projets solidaires.	
<b>Créer les conditions favorables à l'épanouissement de chacun à travers l'éducation et la culture</b>	Faire découvrir le patrimoine culturel du quartier.  S'appuyer sur les différents espaces culturels, susciter la curiosité afin de nourrir sa personnalité et se construire.	Faire découvrir ce qu'est un citoyen en abordant les fondements de la république. Le civisme, la civilité et la solidarité.	Recenser les compétences des familles et les mettre à profit dans des projets organisés par le secteur.

<b>Axes du projet Jeunesse</b>	<b>Aller à la rencontre des jeunes et construire des</b>	<b>Faire connaître et reconnaître le secteur</b>	<b>Favoriser la compréhension du</b>
--------------------------------	--	--	--------------------------------------

Axes CP	actions pour susciter l'envie et la participation	jeunesse, auprès des partenaires et des parents	monde et accompagner la prise de conscience des jeunes par rapport à leur environnement
	Mobiliser les jeunes, par la mise en place d'actions, événements spécifiques et en proposant une place aux jeunes dans chaque manifestation du CSC	Créer des temps et des espaces de rencontres, d'échanges, ainsi qu'un lieu de réflexion pour les jeunes.  Inscrire la participation des jeunes dans les événements sur le quartier pour plus de visibilité	En lien avec le collège, développer des actions, construire des projets, favoriser la participation de chacun, voire l'engagement
<b>Promouvoir et soutenir les solidarités, face aux fragilités sociales</b>	Développer des partenariats pour construire des projets ou des actions qui répondent à la demande d'un public fragilisé du CSC.	Mettre en place des temps d'animation et de rencontre hors de nos murs pour un public en marge.	
<b>Créer les conditions favorables à l'épanouissement de chacun à travers l'éducation et la culture</b>	Mettre en place des événements impulsés et co-organisés avec les jeunes		Susciter l'éveil citoyen, par la mise en place d'actions citoyennes et la découverte de la vie démocratique.

Axes du projet Animation culturel	Utiliser la culture comme un levier d'animation de la vie de quartier	Positionner le secteur culturel comme un outil de médiation transversale	Promouvoir l'accessibilité à la culture via une diversité de l'offre
<b>Renforcer le lien social et développer la participation et l'implication des habitants</b>	Soutenir les initiatives d'habitants ou d'associations partenaires permettant de dynamiser la vie de quartier		Faire de la salle de spectacle un lieu d'animation de la vie de quartier en y proposant des petits événements culturels
<b>Promouvoir et soutenir les solidarités, face aux fragilités sociales</b>	Créer des événements à but caritatif  Valoriser l'ouverture en proposant différents types d'événement	Sensibiliser nos publics à des causes via des événements culturels Proposer des événements culturels qui créent les conditions de la mixité sociale	Proposer, dans nos ateliers, un programme pédagogique adapté et accessible à chaque public Proposer des ateliers adaptés à des personnes handicapées
<b>Créer les conditions favorables à l'épanouissement de chacun à travers l'éducation et la culture</b>	Investir les lieux du quartier avec les ateliers d'expression		Mettre en place des actions pédagogiques et des masterclass permettant l'échange entre les pratiques « amateurs » et le monde artistique professionnel Proposer une tarification adaptée à chaque public sur les ateliers

<b>Axes du projet Vie de quartier</b>			
<b>Axes du Contrat de Projet</b>	<b>Favoriser les rencontres entre les habitants de tous âges et de toutes origines</b>	<b>Promouvoir les initiatives citoyennes</b>	<b>Renforcer et développer la dynamique partenariale avec les acteurs locaux</b>
<b>Renforcer le lien social et développer la participation et l'implication des habitants</b>	Développer l'engagement bénévole des habitants et des adhérents dans l'organisation de moments festifs et conviviaux	Sensibiliser et mobiliser les habitants par rapport à leur cadre de vie et à la vie de leur quartier	Construire un réseau d'acteurs locaux pour animer la vie de quartier
<b>Promouvoir et soutenir les solidarités, face aux fragilités sociales</b>	Mener des actions ciblées pour faciliter l'intégration sociale des personnes en situation de précarité ou de fragilité	Initier à l'échelle du quartier des actions de solidarité, en lien avec des associations actives dans la lutte contre l'exclusion sociale	
<b>Créer les conditions favorables à l'épanouissement de chacun à travers l'éducation et la culture</b>	Proposer des activités et des sorties accessibles à tous pour un large public Adultes / Seniors	Favoriser et soutenir des actions de proximité facilitant l'accès aux savoirs et à la culture pour tous	Etre un lieu-ressources en matière d'information et de communication sur la vie de quartier

## IV- LE FONCTIONNEMENT DE LA VIE DU CENTRE

### PRESENTATION DES MEMBRES DU CONSEIL D'ADMINISTRATION :

<b>Noms, prénoms</b>	<b>Fonction au Bureau</b>	<b>Préciser le collège d'origine</b>	<b>Date d'entrée au CA</b>
FICKINGER Pierre	Président		1991
RUETSCH – DIETRICH Christine	Vice-Présidente	Habitante et personne qualifiée	2001
LEVY Marc	Vice-Président	Habitant – Association Accorderie	1994
PORTELLI Philippe	Trésorier	Personne qualifiée	2014
MANTELET Jean-Luc	Trésorier adjoint	Personne qualifiée	1984
BRASSAC Christian	Secrétaire	Trésorier Fédération des CSC et Président de la Cimade	2011
PALLUCCI Audrey	Secrétaire adjointe	Personne qualifiée	2010
LEFEBVRE Vivien	Assesseur	Habitant	2016
ARGYRIOU Anne		Habitante et association Envie de quartier	2012
BEKKAR Waheb		Habitant	1984
BISOT – LEFEBVRE Jonathan		Personne qualifiée	2016
CACHEUX Sophie		Habitante et bénévole	2016
CASSOWITZ – LEFEBVRE M. Madeleine		Habitante	1999

DROESCH Nathalie		Bénévole	2009
FOURNIER Laurence		Personne qualifiée	2001
HEITZ Elisabeth		Habitante et bénévole	2017
KSIOUA Ghaouti		Habitant	1998
MAILLOT Elodie		Habitante et bénévole	2017
MANSE Sandrine		Habitante	2016
RAIHANI Samira			2017
WICKY Anne		Habitante et association Envie de quartier	2011

### ÉLÉMENTS CHIFFRES :

- ✓ nombre de réunions du Bureau de l'année précédente ; 20
- ✓ nombre de Conseils d'Administration lors de l'année précédente ; 8
- ✓ nombre de participants lors de la dernière Assemblée Générale. 120

### COMPOSITION DU BUREAU :

Noms, prénoms	Fonction au Bureau	Date d'entrée dans la fonction
FICKINGER Pierre	Président	2003
RUETSCH – DIETRICH Christine	Vice-Présidente	
LEVY Marc	Vice-Président	
PORTELLI Philippe	Trésorier	2017
MANTELET Jean-Luc	Trésorier adjoint	
BRASSAC Christian	Secrétaire	
PALLUCCI Audrey	Secrétaire adjointe	
LEFEBVRE Vivien	Assesseur	2017

### PRESENTATION DES AUTRES REUNIONS :

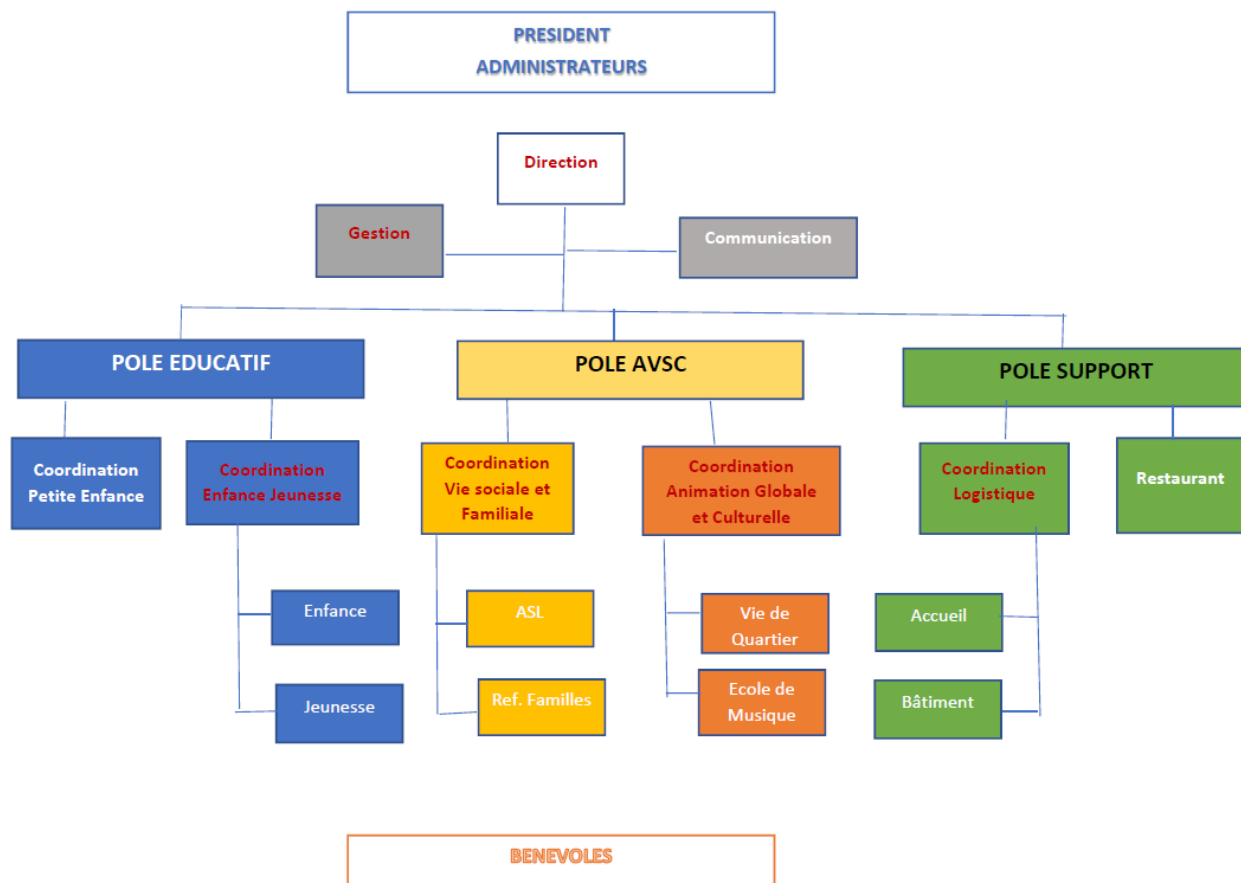
Type de réunion et fréquence	Préciser la composition
Commission finances (mensuelle) - suivi	Membres du bureau et salariés concernés
Commission gouvernance (trimestrielle) - suivi	Membres du CA et salariés
Commission recrutement (en fonction des besoins) - suivi	Membres du bureau et salariés concernés
Commission bâtiment et informatique (trimestrielle) - suivi	Salariés et bénévoles



Commission projet quartier gare (tous les 2 mois) – projet/réflexion	Salariés et bénévoles
Commission sur la question de la laïcité (à voir) – projet/réflexion	Salariés et bénévoles
Commission petite enfance (mensuelle) – projet/réflexion	Salariés, bénévoles et habitants
Commission évènements (en fonction des évènements) – animation globale	Salariés, bénévoles et habitants
Groupe de travail sur le contrat de projet (tous les 4 ans puis rencontres annuelles) – projet/réflexion et suivi	Salariés et bénévoles
Débats thé (mensuel) - usagers	Salariés, parents
Parents d'ados (mensuel)- usagers	Salariés, parents

Instances internes	Rôle	Rythme	Qui y participe ?
Comité de direction	Définir les méthodes de mise en œuvre des orientations du projet Définir les procédures et outils utiles au développement du projet Relayer les informations du CA, du Bureau et du CODIR	1X semaine	Directrice Coordinateurs de Pôle Responsable administrative et financière (selon ordre du jour)
Conseil d'animation	Mettre en place des projets transversaux de la structure	1 mardi matin mois	Directrice Coordinateurs de pôle Responsables et coordinateurs Chargée de communication
Réunions d'équipe	Relais d'informations Mise en œuvre du projet de secteur	1X semaine (hors vacances scolaires) variable selon les secteurs	Responsables de secteur Equipes

ORGANIGRAMME INTERNE (mise en œuvre septembre 2017)



## LES RESSOURCES HUMAINES

### ✓ LE PILOTAGE DU PROJET

Fonction des salariés	Dates; d'embauche au Centre	Qualification à l'entrée	Qualification actuelle
<b>Directrice</b> BEGUET Valérie – 1 ETP CDI	2016	DHEPS niveau II	./.  Logiciel gestion des adhérents Idem
<b>Responsable accueil</b> BOTH Sandra – 1 <sup>2</sup> ETP-CDI	1997	Bac	
<b>Chargées d'accueil</b> GHAZAL Dounia – 1 ETP – CDI consolidé après CEA SAADANI Myriam -1 ETP - CEA	2013	Bac	
	2014	BEP	
<b>Comptable responsable administratif et financier</b> FOHR Martine – 30h – CDI <b>Aide comptable</b> WEISSENBACH Anais Contrat professionnel	2015	BTS	
	2017	Licence pro	
<b>Chargée de communication évènementielle et institutionnelle</b> SKRZYPCZAK Céline – 26h – CDI	2016	Licence	Master culturel en cours

### ✓ LA LOGISTIQUE DU CENTRE

Fonction des salariés	Date d'embauche au Centre	Qualification à l'entrée	Qualification actuelle
<b>Coordinatrice de pôle ressources</b> MICHEL Catherine – ETP – CDI	2002	Bac prof.	
<b>Responsable du bâtiment</b> AMIRARDJEMAND Mansour – ETP – CDI	2000	SD	
<b>Agents d'entretien</b> GENG Chantal – ETP – CDI ANDRADE Julia – 30h – CDI MUNDSCHAU Cynthia – ETP – CEA	1998 1989 2016	SD SD SD	
<b>Agent d'accueil soir et gardien</b> GOOROOSAMY Devarajen – 26.5h - CDI	1997	SD	

Fonction des bénévoles	Date d'adhésion au Centre	Intervention ponctuelle, régulière, fréquente	Formations suivies depuis la participation du bénévole
Commission bâtiment et informatique	Avril 2016 6 personnes	Ponctuelle	
Aide au bricolage et aux petits travaux de réparation	Janvier 2016 2 personnes	Ponctuelle	

✓ LA PARTIE ACTIVITES

Fonction des salariés	Dates : d'entrée dans la fonction	Qualification à l'entrée dans la fonction	Qualification actuelle
<b>POLE EDUCATIF - ENFANCE/JEUNESSE</b>			
<b>Coordinateur</b> GENY Fabien – ETP – CDI	2009	BPEJEPS	
<b>Responsable enfance</b> M'HAMDI Moncef (NAE – ALSH)- ETP CDI	2002	BAFD en cours	
<b>Responsable jeunesse</b> BOUABDELLAH Abdelkader ETP-CDI	2014	BPJEPS	
<b>Equipe enfance</b> ESCHBACH Ludovic-0.8 ETP-CDI AL'KARKHI Mohammed 27h-CUI BONDJOBLO MUNKWABI Jennifer ETP CDI CAMARA Nakoné ETP CDI GUERAMIDE Adel ETP - CEA JOSEPH Thomas ETP - CDI KAHLELLESANE Hamid ETP -CDI MOREAU Catherine ETP-CDI SEBAI Sabrina - CDI	2008 2017 2014 2016 2017 2015 1987 2011 2013	BPJEPS SD Bac Bac Bac Licence BAFA BAFA BAFA	BAFD BAFA
<b>Equipe jeunesse</b> ZERBES Guillaume – 0.8 ETP- CDI KPARAMBETI Christ – ETP- CUI	2012 2016	DEUST Licence	BAFD
<b>POLE VIE SOCIALE ET FAMILIALE</b>			

<b>Coordinatrice et référent famille</b> ASDIK BASZAK Malika ETP – CDI	1998	DE ESF	
<b>Référent famille quartier Gare</b> GRAESSEL Capucine 0.8 ETP - CDD	2017	DE ESF	
<b>ASL</b> SOLER Marie-Christine – 0.4 ETP - CDD	2016	Maitrise FLE	
<b>CLAS enfance</b> ESCBACH Ludovic - 0.2 ETP-CDI	2008	BPJEPS	
<b>CLAS jeunesse</b> KPARAMBETI Christ 0.2 ETP-CUI	2016	Bac	
BOUABDELLAH Abdelkader 0.2 ETP -CUI	2014	BPJEPS	
<b>POLE ANIMATION GLOBALE ET VIE CULTURELLE</b> <b>Coordinatrice</b> DALPHRASE Sophie ETP – CDI	2003	Licence	
<b>Responsable vie de quartier /seniors</b> KABECHE Sophie 30h – CDI	1988	Master	
<b>Responsable école de musique</b> DAGUE Emmanuel ETP - CDI	2014		
<b>Equipe</b> <b>Régisseur / professeur de guitare</b> BROUMAUULT Geoffrey	2014		
<b>Intervenants ateliers</b> BLACKMORE Richard CDII	2014		
BECHRICH Murielle CDII			
BUCHÉ REISINGER Doris CDII			
CRESSOT Catherine CDII			
ERNST Louis CDII	2014		
GLUSKO Catherine CDII			
HALTER Angelique CDII			
LEBENS Meta CDII			

<b>Fonction des bénévoles</b> (préciser la place des bénévoles : définition des projets, projet pédagogique, organisation, encadrement, évaluation,...) et le cas échéant <b>de militants associatifs partenaires</b>	Date d'adhésion au Centre	Intervention ponctuelle, régulière, fréquente	Formations suivies depuis la participation du bénévole
<b>Bénévoles du CA</b> – Participation aux commissions et groupes projets, aide à la mise en œuvre	Variable 21 personnes	Régulière	Formation nouveaux administrateurs FDCSC
<b>Bénévoles de l'ASL</b> – Animation des cours de français, proposition s d'activités annexes et accompagnement des sorties	Variable 23 personnes	Régulière	Formations FLE Crapt Carli
<b>Bénévoles des CLAS</b> – aide aux devoirs, animations de projets parents/enfants ou culturels, accompagnement de sorties	Variable 12 personnes	Régulière	
<b>Bénévoles animation du groupe de seniors</b> (cours d'informatique, ateliers sportifs, sorties culturelles	Variable 9 personnes	Régulière	
<b>Bénévoles impliqués dans les commissions et projets d'animation globales</b>	Variable 12 personnes	Ponctuelle	



SALARIE		FORMATION				
Nom, prénom du salarié	Fonction	2013	2014	2015	2016	2017
AMAMRA Alice	Infirmière					Préparation aux premiers secours
AMIRARDJEMAND	Responsable bâtiment					Habilitation électrique
ANDRADE	Agent entretien					
ASDIK BASAK	Référente famille		<i>conduite de projet</i>	Parentalité mise à l'épreuve	Education à la santé	
BARRACCO	Aide éducatrice				« Danser avec les enfants et habiter son corps »	
BONJOBO Jennifer	Animatrice					BAFD
BOTH	Responsable accueil					Développer son leadership
BOUABDELLAH	Animateur jeune		<i>conduite de projet</i>		Formation laïcité	SST
BOUBOUCHE	aide éducatrice			rédiger des écrits professionnels	« Observer pour mieux proposer et accompagner »	posture d'accueil
BROUMAUULT	Régisseur				console numérique	cycle lumière, habilitation électrique
BUCHÉ REISINGER	prof d'ateliers		Musique		stage contact	
BUFFET	aide éducatrice			Développer sa créativité au profit des jeunes enfants		
CHULIA	aide comptable		AIGA	AS Formation		
DALPHRASE	Assistante culturelle		Médiation culturelle	<i>conduite de projet</i>		
DI VAGNO	Aide éducatrice		SST	communication bienveillante et bien traitante		Accueil des familles vulnérables, Noé, Formation tuteur apprenti
DUCHEMIN	aide éducatrice				SST	Accueil des familles vulnérables
DUCHET	EJE		Transmissions : de la banalité du quotidien			Accueil des familles vulnérables
ESCHBACH	Animateur	AS Formation				
FROISSART	Animateur		BAFD			
GENG	Agent entretien		Pdts ménagers			
GENY	Animateur			<i>conduite de projet</i>		
GHAZAL	Agent d'accueil		AIGA NOE			La posture d'accueil
GOOROOSAMY	Gardien					
GUERAMID Adel	Animateur					BAFA

<b>GUNTHER Stéph.</b>	aide éducatrice					SST
<b>HEITMANN</b>	EJE			« Animer une équipe »		Aiga Noé
<b>JOSEPH Thomas</b>	Animatrice					Formation atelier de réalisation
<b>KABECHE</b>	Chargé de mission Vie de quartier			<i>conduite de projet</i>	M2 sociologie développement local	
<b>KAHLELLESSANE</b>	Animateur	Formation nature				
<b>KPAREMBATI</b>	Animateur jeune					Formation laïcité
<b>KIBLER Quentin</b>	animateur jeune					colloque citoyenneté
<b>KRIEGEL</b>	Responsable petite enfance	AIGA		<i>conduite de projet</i>		
<b>MAFTAH</b>	Auxiliaire puéricultrice			Observer pour mieux proposer et accompagner	Accompagner les familles vulnérables	
<b>MARDI</b>	Aide cuisine			Formation pâtisserie en immersion		
<b>MANTELET</b>	Directrice adjointe		Contrôle gestion	<i>conduite de projet</i>		
<b>MHAMDI</b>	Responsable enfance		BAFD			
<b>MICHEL</b>	Coordinatrice logistique		produits d'entretien	<i>conduite de projet</i>		SST
<b>MUSIEDLAK</b>	Comptable	Droit du travail				
<b>PEREZ</b>	Aide éducatrice	Manipulation extincteurs + SST			accompagner les familles vulnérables	
<b>REBOH</b>	Aide éducatrice	Transmissions : de la banalité du quotidien		Geste du quotidien et bien-être du prof	« Observer pour mieux proposer et accompagner »	Accompagner les familles vulnérables
<b>RIVIERE</b>	Animatrice		BAFA			
<b>RIVIERE Jessica</b>	Animatrice			BAFA1		BAFA3
<b>ROTA</b>	2nd de cuisine			Bureautique		
<b>SAADANI</b>			AIGA NOE	Formation CEA		formation qualifiante ASCA
<b>SIMON</b>	cuisinier				Education à la santé	
<b>TRAN</b>	aide éducatrice		Créativité dans les activités		Chanter et danser avec les tout-petits	Accompagner les familles vulnérables
<b>ZERBES</b>	Guillaume					BAFD Formations laïcité et vidéo

## LA LOGISTIQUE MATERIELLE DU CENTRE

### • Les locaux

Le CSC dispose d'un bâtiment ample, chaleureux et convivial. On y trouve :

- Un local jeunes avec 3 espaces distincts (dont un espace multimédia) + 1 bureau
- Un local de répétition réservée aux groupes musicaux ou artistes en résidence
- Une salle de spectacle d'une capacité de 199 places
- Une cafétéria sur 2 étages d'une capacité de 70 places environ
- Un espace d'accueil pour les 0-2 ans avec une salle de repos de 19 places + un espace laverie + un espace de change
- Un espace d'accueil pour les 2-4 ans avec une salle de repos de 19 places + un bureau
- Deux salles d'activité pour les Touchatout
- Deux salles d'activités pour les Astucieux
- 1 bureau pour les responsables enfance et jeunesse
- Une salle Vie Sociale et Familiale + un espace bureau ou d'accueil pour des rendez-vous individuels
- Une salle arts plastiques
- Une salle de musique
- Une salle de gymnastique
- Une salle de danse
- 2 espaces de douche pour les activités physiques
- Un sous-sol permettant de stocker le matériel
- Une cuisine de restauration équipée
- Un espace d'accueil
- Une partie administrative comprenant 4 bureaux
- Une terrasse au 3<sup>ème</sup> étage
- Une cour intérieure occupée très régulièrement

Au total, cela représente plus de 2747 m<sup>2</sup> de surface exploitable. Le bâtiment appartient à la ville de Strasbourg qui assure une partie des maintenances y afférentes. La valorisation supplétive des locaux est estimée annuellement à **237 000 euros environ**.

Suite à l'arrivée de l'école de musique, nous avons loué une devanture dans le rue du Faubourg de Pierre. Ce local bénéficie de :

- D'une salle pouvant accueillir 35 personnes
- D'une petite salle pour 10 personnes
- D'un studio de musique
- D'un bureau
- De toilette

Pour une surface de 80m<sup>2</sup>

Ces locaux hébergent les activités suivantes

- Le CLAS Enfant
- Des cours d'ASL
- Le groupe de femmes de talents
- Des cours de musiques
- L'ALSH Ados durant les vacances

Courant 2017, est prévue une commission de sécurité.

Un entretien régulier a été fait par l'équipe du bâtiment, afin d'éviter la dégradation de celui-ci. Néanmoins la vétusté et l'évolution des normes de sécurité, nécessite certains travaux.

### • L'organisation l'accueil

Un travail important a été fait lors durant le dernier contrat de projet autour de l'accueil.

L'accueil est un point central du fonctionnement du centre, car il bénéficie à tous les secteurs, ainsi qu'aux usagers.

Des améliorations se font régulièrement au gré des retours des usagers.

Un accent particulier est mis sur la posture d'accueil et la gestion des conflits pour l'équipe en charge de l'accueil.



<b>FICHE SIGNALÉTIQUE DU CSC</b>	
<b>Nom du Centre</b>	<b>Centre Socio Culturel du Fossé des Treize</b>
<b>Adresse</b>	<b>6 rue Finkmatt 67000 Strasbourg</b>
<b>Téléphone</b>	<b>03 88 14 36 40</b>
<b>Courriel</b>	<b><a href="mailto:infos@cscf13.org">infos@cscf13.org</a></b>
<b>Site Internet</b>	<b><a href="http://www.cscf13.org">www.cscf13.org</a></b>
<b>Mode de gestion</b>	<b>Associatif</b>
<b>Rappel de la date d'effet du précédent projet</b>	<b>01 06 2013 au 30 06 2017</b>
<b>Date du 1er agrément</b>	<b>1er janvier 1982</b>
<b>Année de la 1ère mise en service de l'équipement</b>	<b>1978</b>
<b>Nombre d'habitants de la commune</b>	<b>274 394</b>
<b>Nombre d'habitants du territoire d'intervention Halles/Tribunal</b>	<b>18 794</b>
<b>Centre Social réparti sur plusieurs sites</b>	<b>oui</b>
<b>Président du CSC en date du 01/09/2017</b>	<b>Pierre FICKINGER</b>
<b>Directrice du CSC en date du 01/09/2017</b>	<b>Valérie BEGUET</b>

## **ANNEXES**

## **Synthèse des réponses au questionnaire sur le quartier (Février – Mars 2017)**

**Nombre total de réponses obtenues : 270**

### **Question 1 :            Activités dans le quartier**

Courses et activités de loisirs et de bénévolat principalement dans le quartier, surtout pour les courses alimentaires (73,7 %)

Sorties occasionnelles et visites à des amis plutôt à l'extérieur du quartier

### **Question 2 :            Offre de loisirs dans le quartier**

Offre de loisirs plutôt satisfaisante : 65,6 %.            Les attentes :

- ✓ Sport pour adultes et ados, à des horaires plus amples (à midi, en soirée, le week-end)
- ✓ Accès à la piscine du centre de rééducation Clémenceau en soirée
- ✓ Loisirs pour enfants
- ✓ Quartier pas assez animé (pas comme à la Krutenau)
- ✓ Manque de bar ou café sympa, d'un lieu de rencontre alternatif sans obligation de consommer, de lieux ouverts (galeries, expos, manifestations, rencontres)
- ✓ Manque une salle des fêtes à louer pour des fêtes de famille ou entre amis
- ✓ Espaces verts, terrains de jeux, parc, jardins

### **Question 3 :            Modes de déplacement dans le quartier**

Déplacements dans le quartier essentiellement à pied (77%) ou en vélo (63,4%).

### **Question 4 :            Evaluation des différents modes de déplacement dans le quartier**

**Voiture :** plutôt satisfaisant (53 %)

- ✓ Trop de circulation automobile, bouchons
- ✓ Manque de places de stationnement
- ✓ Vitesse excessive des voitures rue du Faubourg de Pierre

**Bus / tram :** plutôt satisfaisant (79 %)

- ✓ Pas de bus 10 après 22h (pourquoi pas un mini-bus ?)

**Vélo :** plutôt satisfaisant (81,5 %)

- ✓ Manque de pistes cyclables. Ex : Bd Clémenceau et Av. des Vosges, rue de la Nuée Bleue et sur le Pont de Pierre, Bd Poincaré et Bd Wilson
- ✓ Manque de stationnement pour vélos
- ✓ Tracé confus et non-continuité des pistes cyclables : conflits entre cyclistes et piétons
- ✓ La Place de Haguenau est dangereuse pour les vélos : les voitures ne leur laissent pas la priorité.

**A pied :** plutôt satisfaisant (93 %)

- ✓ Av. des Vosges très dangereuse à traverser
- ✓ La circulation autour de la Place des Halles est très mal organisée
- ✓ Non-respect du code de la route, manque de civisme.

**Question 5 :            Scolarisation dans le quartier**

89% des enfants des pers. interrogées sont scolarisés dans le quartier.

**Question 6 :            Image des établissements scolaires du quartier**

73% des pers. interrogées ont plutôt une bonne image des établissements scolaires du quartier (22% ne savent pas).

**Question 7 :            Lieux publics extérieurs que vous appréciez**

- ✓ Place de la République :      48 réponses  
*NB : Très nombreuses plaintes quant à la fermeture du parc du palais du Rhin*
- ✓ Les quais, berges de l'Il :      41 réponses
- ✓ Parc des Contades :            36 réponses
- ✓ Place de Haguenau :            22 réponses
- ✓ Square Saint Jean (BMS) :    17 réponses
- ✓ Square des Halles :            14 réponses
- ✓ Place Broglie :                  10 réponses
- ✓ Place Saint Léon :              6 réponses
- ✓ Place de Pierre :                6 réponses

**Question 8 :            Lieux adaptés ou pas ?**

Plutôt oui : 64,8 %

Plutôt non : 25,9 %

Ne sait pas : 9,3 %

Les attentes :

- ✓ Plus d'espaces verts, de squares, de zones piétonnes et paysagées
- ✓ Réouverture du parc du Palais du Rhin
- ✓ Manque d'un espace sportif urbain pour les ados (basket, foot, etc.)
- ✓ Le parc de la Place de Haguenau est inadapté (bassin inutile et sale, pas de jeux à l'ombre). Le réaménager avec fontaine, jeux d'eau (comme à la Citadelle), tables de ping-pong, etc.
- ✓ Manquent de petites aires de jeux, à l'écart de la circulation automobile (pollution, bruit), notamment dans la zone Schoepflin / Tribunal : attentes par rapport à l'aménagement de l'espace autour du Tribunal.
- ✓ Des bancs, des lieux où s'asseoir. Pas de lieu dédié au repos.
- ✓ Manquent des cafés avec terrasses
- ✓ Améliorer le square de la Place des Halles et la Place Clément pour les rendre plus agréables et attractifs.

### **Question 9 :                    Evaluation des animations de quartier**

Plutôt oui : 49,3 %

Plutôt non : 18,9 %

Ne sait pas : 31,9 %

Les attentes par rapport à la vie de quartier :

- ✓ Soutenir les initiatives citoyennes, mettre en relation les habitants par des actions communes
- ✓ Continuer à développer Envie de Quartier
- ✓ Plus de partenariats entre l'AHQG et le Fossé des Treize
- ✓ Une vie de quartier plus active et plus festive : fêtes de quartier, grand pique-nique, concerts extérieurs, marché aux puces, concours photos sur le thème du quartier, expositions, forum des associations, marche populaire, opérations de cuisine collective ou de jardinage, une déambulation annuelle à travers le quartier se terminant par un pot
- ✓ Développer la Fête des Voisins dans certaines rues
- ✓ Pas forcément des animations, mais la création de lieux
- ✓ Manque d'informations : newsletter, journal, site Internet
- ✓ Varier davantage les lieux des animations et ne pas délaisser les zones excentrées du quartier (rues des Magasins et Adèle Riton, Bd Clémenceau et Place de Bordeaux)
- ✓ Pourquoi pas un marché Place de Pierre ?
- ✓ Piétonniser l'avenue des Vosges pendant une journée et y faire « La ferme à la ville »
- ✓ Mise en place d'un LAPE, espace d'échanges parents / enfants / ados
- ✓ Rencontres avec des responsables locaux de la municipalité pour faire remonter les demandes et revendications des habitants

### **Question 10 :                    Image du quartier**

94,4 % des personnes interrogées ont une image plutôt positive de leur quartier.

**Les points forts :**

- ✓ Quartier cosmopolite, vivant, brassant des habitants très divers, mixité sociale, culturelle, religieuse et générationnelle, « hétérogénéité sociale très réussie »,
- ✓ Situation centrale, accessibilité de tous les services (commerces, écoles, santé, transports) : pas besoin de prendre la voiture
- ✓ Des activités variées, présence d'équipements culturels
- ✓ Quartier calme, agréable, familial, convivial, à taille humaine. Bonne ambiance générale, comme dans un petit village : les enfants s'y épanouissent en sécurité.
- ✓ Vie de quartier dynamique, vie associative riche, CSC très actif
- ✓ Envie de Quartier et le jardinage au pied des arbres : belle rue du Faubourg de Pierre
- ✓ Architecture des bâtiments (Neustadt)
- ✓ Pistes cyclables
- ✓ Espaces verts

**Les points faibles :**

- ✓ Manque d'animations, de vraie vie de quartier, d'un lieu de vie nocturne
- ✓ Peu de vie de voisinage : chacun pour soi, anonymat
- ✓ Hausse des prix des logements : « gentrification » et baisse de la mixité sociale

- 54

## LOCAUX DU FOSSE DES 13



